



## Sürdürülebilir Turizm Göstergeleri Bağlamında Ev Pansiyonculuğunun Değerlendirilmesi: Yusufeli Örneği (Evaluation of Home Boarding in the Context of Sustainable Tourism Indicators: Yusufeli Case)

\*İsmail ÇALIK<sup>a</sup>, Jalenur ZURNACI<sup>b</sup>

<sup>a</sup> Gümüşhane University, Faculty of Tourism, Department of Tourism Management, Gümüşhane/Turkey

<sup>b</sup> Gümüşhane University, Institute of Social Science, Department of Tourism Management, Gümüşhane/Turkey

### Makale Geçmişi

Gönderim

Tarihi:07.08.2019

Kabul Tarihi:23.09.2019

### Anahtar Kelimeler

Sürdürülebilir turizm göstergeleri

Ev pansiyonculuğu

Yusufeli

### Keywords

Sustainable tourism indicators

Home pension

Yusufeli

### Makalenin Türü

Araştırma Makalesi

### Öz

Sürdürülebilir turizm göstergeleri destinasyonlarda turizmin etkilerinin belirlenmesi, turizm kaynaklı tahribatların ölçülmesi ve düzeltici önlemlerin alınması konularını içeren bir planlama sürecidir. Ev pansiyonculuğu ise yerel kalkınmaya katkıda bulunmak ve bu kavramı turizm çeşitliliği içerisinde geliştirmek amacı ile yaygınlaştırılmaya çalışılan bir konaklama biçimidir. Ayrıca, ülkemizin farklı bölgelerinde yaygın olan ev pansiyonculuğunun turizme ekonomik, sosyal ve kültürel yönlerden katkısı olduğu gözlemlenmektedir. Sürdürülebilir turizm göstergeleri planlama sürecinde Yusufeli’nde ev pansiyonculuğunun sürdürülebilirliğinin paydaşların bakış açılarıyla araştırılması bu çalışmanın temel amacıdır. Çalışmada elde edilen verilerin toplanmasında görüşme, analiz edilmesinde içerik analizi ve betimsel analiz yöntemleri kullanılmıştır. Ev pansiyonculuğunun ekonomik sürdürülebilirliği ele alındığında elde edilen gelirlerin geçmişe oranla azaldığı, gelirin nispeten köy halkının geneline yayıldığı, fiyatlardaki tutarsızlık, mevsimsellik ve ulaşım sorunlarının problem oluşturduğu katılımcılar tarafından ifade edilmiştir. Çevresel sürdürülebilirlik değerlendirildiğinde ise bölgede ev pansiyonculuğunun genel anlamda çevresel tahribata neden olmadığı söylenebilir. Sosyo-kültürel sürdürülebilirlik açısından ise ev pansiyonculuğunun kadın istihdamına katkı sağladığı, turist-yerel halk arasında samimi ilişkiler kurularak karşılıklı öğrenmenin teşvik edildiği belirtilebilir.

### Abstract

Sustainable tourism indicators are a planning process that includes determining the effects of tourism in destinations, measuring tourism-related destructions and taking corrective measures. The main purpose of this study is to investigate the sustainability of home boarding in Yusufeli in the planning process of sustainable tourism indicators from the perspective of stakeholders. Interview was used to collect data and content analysis and descriptive analysis methods were used to analyze the data. When the economic sustainability of home pension is taken into consideration, it is stated by the participants that the income obtained is decreased compared to the past, the income is relatively spread to the general population of the village, the inconsistency in prices, seasonality and transportation troubles create problems. When environmental sustainability is evaluated, it can be said that home pensions do not cause environmental damage in general. In terms of socio-cultural sustainability, it can be stated that home pension contributes to women's employment and encourages mutual learning by establishing sincere relations between tourists and local people.

\* Sorumlu Yazar

E-posta: [ismailcalik29@gmail.com](mailto:ismailcalik29@gmail.com) (İ. Çalık)

**Makale Künyesi:** Çalık, İ. & Zurnacı, J. (2019). Sürdürülebilir Turizm Göstergeleri Bağlamında Ev Pansiyonculuğunun Değerlendirilmesi: Yusufeli Örneği. *Journal of Tourism and Gastronomy Studies*, 7 (3), 2144-2166.

DOI: 10.21325/jotags.2019.465

## GİRİŞ

Sürdürülebilir turizm rehberliğinde ev pansiyonculuğunun geliştirilmesi az gelişmiş ya da gelişmekte olan kırsal bölgelerin kalkınmasında önemli bir yer tutmaktadır (Akyüz ve Batman, 2017:204). Ev pansiyonculuğu yerel kalkınmaya katkıda bulunmak ve bu kavramı turizm çeşitliliği içerisinde geliştirmek amacı ile yaygınlaştırılmaya çalışılan bir konaklama biçimidir. Ayrıca, ülkemizin farklı bölgelerinde yaygın olan ev pansiyonculuğunun turizme ekonomik, sosyal ve kültürel yönlerden katkısı olduğu gözlemlenmektedir (Beyhan, 2005: 1401).

Ev pansiyonculuğu, çevresel tahribata neden olabilecek büyük boyutlu otel yatırımlarına göre daha çevreci özelliklere sahiptir. Özellikle Karadeniz Bölgesi gibi doğal açıdan hassas alanlarda çevresel hassasiyete özen göstermek ve planlama süreçlerini bu hususa göre hayata geçirmek faydalı olacaktır. Bu noktada “*sürdürülebilir ev pansiyonculuğu modeli*”nin bölge için turizm odaklı kırsal kalkınmanın katalizörü olacağı düşünülmektedir. Bu araştırmada kırsal kalkınma açısından önemli görülen ev pansiyonculuğunun sürdürülebilir turizm göstergeleri bağlamında ele alınması amaçlanmaktadır.

Araştırmada ilk olarak sürdürülebilir turizm göstergelerine daha sonra ev pansiyonculuğuna kavramsal olarak değinilmiştir. Uygulama aşamasında mülakat yöntemi ile toplanan veriler içerik ve betimsel analiz yöntemi ile analiz edilmiştir. Araştırma sonucunda ise “*Yusufeli’nde Sürdürülebilir Ev Pansiyonculuğu Modeli*” ortaya konulmuş ve öneriler geliştirilmiştir.

## Sürdürülebilir Turizm Göstergeleri

İklim ve peyzaj özellikleri bakımından doğal ve hassas alanların korunması destinasyonlar, bölgeler ve ülkeler açısından oldukça önemlidir. Turizm endüstrisinde ev sahibi ülkelerin eşsiz doğal özelliklere sahip çevreleri, turizm destinasyonlarının çekiciliğini doğrudan etkileyen unsurlardandır (Wall ve Mathieson, 2006:158). Turizmin çevre üzerindeki etkileri ve hatta ayrılmaz ilişkisi, son 40-50 yıldaki turizm endüstrisinin gelişimi dikkate alındığında daha net olarak anlaşılmaktadır (Kozak vd., 2010: 45). Turizm kaynaklarının aşırı kullanımı, doğal yapının bozulması, artan turizm faaliyetleri sonucu ortaya çıkan kirlilik ve atıklar, içilebilir su kaynaklarının aşırı kullanımı, ormanların yok edilmesi gibi tahribatlar, turizmin gelişmesinin olumsuz çevresel etkileri arasında yer almaktadır (Ayaş, 2007: 61). Turizmin neden olduğu zararların boyutunun yerel ekonomileri, kültürleri ve doğal çevreyi etkilemesiyle, önlem alınmasının gerekliliği ile ilgili kamuoyu oluşmaya başlamıştır. 1987 yılında “*sürdürülebilir gelişme*” kavramının tanımlanmasına bağlı olarak 80’li yılların sonlarında akademisyenler ve uygulayıcılar arasında “*sürdürülebilir turizm*” kavramı kullanılmaya başlamıştır (Swarbrooke, 1999:9). Turizmin yarattığı ekonomik, çevresel ve sosyo-kültürel tahribat unsurlarının giderildiği, ziyaretçilerin, endüstrinin, çevrenin ve ev sahibi toplulukların ihtiyaçlarını karşılayan mevcut ve gelecekteki ekonomik, sosyal ve çevresel etkileri tam olarak dikkate alan turizm yaklaşımı “*sürdürülebilir turizm*” olarak tanımlanmaktadır (UNWTO,2019). Sürdürülebilir turizm göstergeleri ise orta ve uzun vadede karar vericilere turizmin yarattığı tahribat unsurların giderilmesinde yol gösteren ve rehberlik eden temel ölçütlerdir (Ödemiş ve Çalık, 2019:2). Sürdürülebilir turizm göstergeleri turizm endüstrisinde mevcut durumun yanı sıra gelecekteki gelişimsel faaliyetlerin değerlendirilmesi ve kontrolü için bir çerçeve sağlamaktadır (Farsari ve Prastacos, 2000:3).

Sürdürülebilir turizm göstergeleri turizm faaliyetlerinden kaynaklanan tahribatın boyutunu ölçmek amacıyla kullanılmaktadır (Farsari ve Prastacos, 2001:6). Tablo 1’de Birleşmiş Milletler Dünya Turizm Örgütü (UNWTO) tarafından 2004 yılında hazırlanan “*Turizm Destinasyonları için Sürdürülebilir Turizm Göstergeleri*” adlı rehberde yer alan 12 temel sürdürülebilir turizm gösterge alanı yer almaktadır (UNWTO, 2004).

**Tablo 1:** Dünya Turizm Örgütü Sürdürülebilir Turizm Temel Göstergeleri

Temel Konu	Temel Göstergeler
1.Turizmden Yerel Memnuniyet	<ul style="list-style-type: none"><li>• Turizmden Yerel Memnuniyet Derecesi</li></ul>
2.Turizmin Toplum Üzerindeki Etkisi	<ul style="list-style-type: none"><li>• Ortalama turist sayısı</li><li>• Turizmin yeni hizmet yatırımlara destek sağladığını düşünenlerin oranı</li><li>• Turizm kaynaklı sosyal hizmet kapasitesi ve sayısı</li></ul>
3.Turist Memnuniyetinin Sürdürülebilirliği	<ul style="list-style-type: none"><li>• Ziyaretçilerin memnuniyet seviyeleri</li><li>• Ziyaretçilerin maddi değer algıları</li><li>• Tekrarlı ziyaretçilerin %’si</li></ul>
4.Turizmin Mevsimselliği	<ul style="list-style-type: none"><li>• Aylık, üç aylık ve yıllık turist varışları</li><li>• Konaklama işletmelerinde tüm yıl çalışanların oranı</li><li>• Bütün yıl faaliyette bulunan konaklama işletmelerinin yüzdesi</li><li>• Tüm yıl faaliyet gösteren turizm odaklı işlerin sayısı/oranı</li></ul>
5. Turizmin ekonomik faydaları	<ul style="list-style-type: none"><li>• Turizmde istihdam edilen yerel çalışanların oranı, ayrıca toplam istihdam içinde turizm istihdamının oranı</li><li>• Turizm kaynaklı gelirlerin, diğer gelirlerin toplamına oranı</li></ul>
6.Enerji Yönetimi	<ul style="list-style-type: none"><li>• Tüm turizm kaynaklarında, kişi başına düşen enerji tüketimi</li><li>• İş yerlerinin uyguladıkları enerji tasarrufu programları ve politika ve teknikleri</li><li>• Yenilenebilir kaynaklardan elde edilen enerji tüketimi %’si</li></ul>
7.Su kalitesi ve korunması	<ul style="list-style-type: none"><li>• Turist başına tüketilen su kullanım litresi</li><li>• Farklı yöntemlerle su tasarrufu uygulamalarının varlığı(geri kazan, geri dönüşüm vb.)</li></ul>
8.İçme suyu kalitesi	<ul style="list-style-type: none"><li>• Turizm işletmelerinin uluslararası standartlara uygun içme suyu kullanımı</li><li>• İçme suyu kaynaklı hastalıkların oranı (turizm işletmelerinde)</li></ul>
9.Atık su yönetimi	<ul style="list-style-type: none"><li>• Kullanılan atık su %’si</li><li>• Turizm işletmelerinin atık su kullanım oranları</li></ul>
10.Katı atık yöntemi	<ul style="list-style-type: none"><li>• Destinasyonda ortaya çıkan katı atık oranı (turizm kaynaklı)</li><li>• Atık dönüşümü toplamının, toplam atıklara oranı</li><li>• Katı atıkların döküldüğü yerler</li></ul>
11.Turizm gelişiminin kontrolü	<ul style="list-style-type: none"><li>• Arazi kullanım ve planlama süreçlerinin gelişimi</li><li>• Alanlardaki turist yoğunluğunun %’si</li></ul>
12.Turizm kaynaklı kullanım yoğunluğunun %’si	<ul style="list-style-type: none"><li>• Toplam turist varışları</li><li>• Metrekareye düşen turist sayısı</li></ul>

**Kaynak:** UNWTO, (2004) “Indicators of Sustainable Development for Tourism Destinations: A Guide Book”, UNWTO Publishing, Madrid.

### Ev Pansiyonculuğu Kavramı ve Yusufeli’nde Ev pansiyonculuğu

Ev pansiyonları daha çok kadınların yönettiği, oda sayısı sınırlı olan, ucuz konaklama sağlayan tesislerdir (Akyüz ve Batman, 2017:206). 1979 tarihli ve 16734 sayılı “*Turizm Müesseseleri ve Nitelikleri Yönetmeliği*’nde ev pansiyonları ise “*Turizm talebinin yüksek olduğu dönemlerde ucuz ve temiz ilave yatak kapasitesi yaratabilme ve turistlerin yaşantılarını tanımasını kolaylaştırmak amacıyla, bir evin bir veya birkaç odasının turizm mevsimi boyunca normal bir ev düzeni içinde kullanımı*” olarak tanımlanmaktadır (Resmi Gazete,1979). Fakat 2005 yılında yürürlüğe

giren 8948 sayılı “*Turizm Tesislerinin Belgelendirilmesine ve Niteliklerine İlişkin Yönetmelik*’te pansiyon, yayla evi, çiftlik evi kavramları tanımlansa da ev pansiyonculuğu ile ilgili herhangi bir bilgiye rastlanılmamıştır (Resmi Gazete, 2005). Belediye mücavir alanı içerisinde ya da köy statüsündeki yerleşim yerlerinde faaliyet gösteren ev pansiyonları yasal olarak pansiyon olarak adlandırmakta turizm belgeli olanlar “*Turizm Tesislerinin Belgelendirilmesine ve Niteliklerine İlişkin Yönetmelik*” esaslarına göre belediye belgeli olanlar ise “*İşyeri Açma ve Çalıştırma Ruhsat Yönetmeliği*’ne göre faaliyetlerini yürütmektedir (Resmi Gazete, 2005).

Akyüz ve Batman (2017: 204) ev pansiyonlarının taşınması gereken özellikleri şu şekilde açıklamaktadır:

*“Ev pansiyonları uzun süreli konaklamaya uygun, istenildiğinde yeme-içme gereksinimlerinin de karşılandığı, çoğunlukla aile işletmesi türündeki küçük konaklama işletmeleridir. Hizmetlerin çoğu mal sahibi ve aile üyeleri tarafından yerine getirilir. Özellikle dinlenme turizmine uygun yörelerde yaygın bulunan pansiyonlarda bir ev ortamı egemendir. Ayrıca, turistlerin yoğun ve konaklama tesislerinin yetersiz olduğu büyük şehirlerde de evlerinin birkaç odasını pansiyon olarak kiraya veren ev sahipleri bulunmaktadır”*

1970 ve 1980’li yıllarda Alanya ve Bodrum gibi kıyı bölgelerinde turizmin gelişimine bağlı olarak konaklama ihtiyacını karşılamak amacıyla evini pansiyona çeviren kişi sayısında önemli artışlar olmuştur. Sonrasında iç ve dış turizmde meydana gelen gelişmeler ev pansiyonculuğuna olan talebin daha da artmasında rol oynamıştır (Akyol,2012: 81). Ev pansiyonculuğuna yönelik ilginin artmasında, kültür turizminin yaygınlaşması, kent yaşamının stresinden uzak geleneksel köy hayatına ilginin artması, köy halkının misafirperverliğinin ekonomiye dönüştürülmesi gibi nedenler de etkili olmuştur (Beyhan, 2005: 1401). Günümüzde Amasya, Safranbolu, Göynük, Mudurnu, Yusufeli gibi farklı destinasyonlarda ev pansiyonculuğu sürdürülmekte ve ziyaretçilere otantik turizm deneyimleri sunulmaktadır.

Artvin’e bağlı Yusufeli ilçesi Karadeniz Bölgesi’nin Doğu Karadeniz Bölümü’nde de yer almaktadır. Yusufeli’nin doğusunda Erzurum ilinin Olur ve Oltu ilçeleri, güneyinde Erzurum’un Tortum, Uzundere ve İspir ilçeleri, batısında Rize ilinin Ardeşen ve Fındıklı ilçelerinin doğu uzantıları konumlanmaktadır (Koday ve Erhan, 2010:232.,Eminağaoğlu, 2017:24).

Yusufeli ilçesi tarihsel, doğal ve kültürel kaynaklar açısından oldukça önemli bir potansiyele sahiptir. Yusufeli’nde yayla turizmi(bisiklet safarı, yaban hayatı gözleme), ornito turizmi(kuş gözlemciliği),inanç turizmi(kiliseler, camiler, kaleler), kültür turizmi(şenlikler, festivaller),doğa sporları turizmi (rafting, kano, doğa yürüyüşü), kamp-karavan turizmine yönelik turizm çekicilikleri bulunmaktadır. Yusufeli’nde alternatif turizm faaliyetlerinin gerçekleştiği alanlarda konaklama tesisi ihtiyacı nedeniyle aile tipi ev pansiyonculuğu gelişim göstermiştir.

Yusufeli’nde belediye belgeli hizmet veren ev pansiyonları Tablo 2’de yer almaktadır. İlçede belediye belgeli 5 ev pansiyonu turizm hizmeti vermektedir. Belediye belgesi olmadan faaliyette bulunan ev pansiyonları da mevcuttur. İlçedeki belediye belgeli ev pansiyonlarının toplam oda kapasitesi 86, yatak kapasitesi ise 208’dir. Belgesiz faaliyette bulunan ev pansiyonlarının oda ve yatak kapasiteleri ile ilgili net bilgiye ulaşılamamıştır.

**Tablo 2:** Yusufeli’nde Belediye Belgeli Hizmet Veren Ev Pansiyonları

Pansiyon Adı	Oda Sayısı	Yatak Kapasitesi
1.Ambar Evleri	5	13
2.Çamyuva(Altunay)	26	60
3.Kaçkar Pansiyon	15	45
4.Eliya Pansiyon	12	30
5.Karahan Pansiyon	12	30
<b>Toplam</b>	<b>86</b>	<b>208</b>

**Kaynak:** Artvin İl Kültür ve Turizm Müdürlüğü (2019).

Yusufeli’nde Doğu Karadeniz Projesi Bölge Kalkınma İdaresi Başkanlığı (DOKAP) tarafından finanse edilen “Artvin Yusufeli İşhan Köyü Tarihi Kimliğine Bürünüyor” adlı proje kapsamında Yusufeli İşhan Köyü’nde tarihi kilise restorasyonu, 6 evin çatı yenileme işi, 5 köy evinin duvar kaplaması işi, ev pansiyonculuğu hizmeti verecek 6 adet ev, 1 adet cami, 1 adet yaşayan müze, doğal taş döşemesi ile yapılmış 1.851 m<sup>2</sup> yol yapımı çalışmaları devam etmektedir (DOKAP,2019).

### Yöntem

Çalışmada amaç ve kapsam uygunluğu nedeniyle nitel araştırma yöntemi kullanılmıştır. Nitel araştırmalar kişilerin kanaatleri, tecrübeleri, algıları ve duyguları gibi öznel verilerle ilgilenir; bir sosyal olayı doğal ortamı ve doğal oluşumu içinde tasvir eder ve gözlem, mülakat ve doküman analizi gibi nitel veri toplama yöntemlerinin kullanıldığı araştırma yöntemidir (Saruhan ve Özdemirci,2016:332).

### Araştırmanın Amacı ve Önemi

Çalışmada Yusufeli’nde ev pansiyonculuğunun ekonomik katkı düzeyi, çevresel tahribat oluşturup oluşturmadığı ve sosyo-kültürel etkilerinin sürdürülebilir turizm göstergeleri bağlamında tartışılması amaçlanmaktadır. Kırsal bölgelerde turizm faaliyetlerinin sürdürülebilir turizm ilkeleri çerçevesinde planlanması ve uygulanması, hassas doğal kaynakların korunmasına, ekonomik faydanın yerel halkın geneline yayılmasına ve turizmin olumsuz sosyo-kültürel etkilerinin sınırlandırılmasına katkı sağlayacaktır.

### Evren ve Örneklem

Nitel ve nicel araştırmalar arasındaki en temel ayrım örnekleme yaklaşımlarındaki farklılıklardır. Nitel araştırmalar çoğunlukla amaçlı olarak seçilen küçük örnekleme nicel araştırmalar ise rastlantısal olarak seçilen daha geniş örnekleme yürütülür (Punch, 2005: 183; Patton, 2014:230). Araştırmada örneklem belirleme yöntemi, amaçlı örneklem yöntemlerinden ölçüt örneklem yöntemidir. Ölçüt örneklem daha önceden belirlenmiş bazı önem ölçütlerini karşılayan durumları araştırmak olarak tanımlanmaktadır (Patton, 2014: 238).

Çalışmanın evrenini Artvin ili Yusufeli ilçesinde faaliyet gösteren ev pansiyonları oluşturmaktadır. Artvin Kültür ve Turizm İl Müdürlüğü verilerine göre 2019 yılı itibariyle Artvin ili Yusufeli ilçesinde 5 adet belediye belgeli ev pansiyonu hizmet vermektedir. Bu tesislerin dışında belgesiz ev pansiyonculuğu faaliyetinde bulunan işletmeler de bulunmaktadır. Araştırmanın örneklemini randevu talebimize olumlu yanıt veren 4 belediye belgeli ev pansiyonu işletmecisi, belediye belgesi olmayan 3 ev pansiyonu işletmecisi oluşturmaktadır. Ayrıca, derinlemesine bilgi elde edilmesi amacıyla Yusufeli Belediye Başkanı, Altıparmak (Barhal) Köy Muhtarı, İlçe Sosyal ve Kültür İşleri

Müdürlüğü'nden 1 yetkilinin araştırmaya dâhil edilmesine karar verilmiştir. Tablo 3'de araştırmaya dâhil olan katılımcılara ait bilgilere yer verilmektedir.

**Tablo 3.** Katılımcılara İlişkin Bilgiler

	Meslek	Oda ve Yatak Kapasitesi	Turizmle Uğraşma Süresi	Tesise Gelen Ülke Misafirleri	Tesiste Çalışan Personel Sayısı	Tesisin Açık Olduğu Dönem
K1	Ev Pansiyonculuğu	15/45	22	Amerika Kanada Fransa Nijerya	6	Mayıs - Eylül Şubat - Mart
K2	Ev Pansiyonculuğu	5/13	7	Hollanda Amerika Fransa İngiltere	2	Mayıs-Eylül
K3	Ev Pansiyonculuğu	16/30	30	İsrail Almanya Amerika Hollanda Belçika Gürcistan	4	Yılın 12 Ayı
K4	Ev Pansiyonculuğu	15/30	29	İsrail Almanya Amerika Yeni Zelanda Hollanda Fransa	3	Haziran- Eylül
K5	Ev Pansiyonculuğu	26/60	39	İsviçre İtalya Fransa Almanya	3	Yılın 12 Ayı
K6	Ev Pansiyonculuğu	18/32	20	İsrail Amerika Almanya Gürcistan	4	Nisan - Eylül
K7	Ev Pansiyonculuğu	12/30	30	İngiltere Fransa Almanya İsrail Gürcistan	2	Mayıs - Eylül
K8	İlçe Belediye Başkanı	-	-	-	-	-
K9	İlçe Sosyal ve Kültür Müdürlüğü Yetkilisi	-	-	-	-	-
K10	Altınparmak (Barhal) Köyü Muhtarı	-	-	-	-	-

#### **Veri Toplama Tekniği ve Aracı**

Araştırmada kullanılan verilerin toplanmasında mülakat yönteminden faydalanılmıştır. Mülakat; insanların değerlerini, duygularını, bakış açılarını, öznel deneyimlerini ortaya koymada kullanılan oldukça güçlü bir yöntemdir (Yıldırım ve Şimşek, 2008: 40-41). Veri toplama aracı olarak ise “*yarı yapılandırılmış mülakat formu*” kullanılmıştır. Araştırmada kullanılan sorular Çalık (2014) ve Birleşmiş Milletler Dünya Turizm Örgütü tarafından hazırlanan “*Turizm Destinasyonları için Sürdürülebilir Kalkınma Göstergesi Rehberi*” adlı çalışmada (UNWTO, 2004) yer alan göstergelerden uyarlanmıştır. Soru formunda yer alan sorular ve hangi kaynaktan alındığı Tablo 4’de yer almaktadır.

**Tablo 4:** Araştırmada Kullanılan Sorular

Soru No	Soru	Yararlanılan Kaynak
1	Ev pansiyonculuğunun Yusufeli'ne ekonomik katkısı hangi düzeydedir?	UNWTO,2004:111
2	Yusufeli'nde ev pansiyonculuğu çevresel tahribata yol açmakta mıdır?	UNWTO,2004:147
3	Yusufeli'nde ki ev pansiyonlarında bölgeye özgü hangi yerel ürünler tüketicilere sunulmaktadır?	UNWTO,2004:266
4	Yusufeli'nde ev pansiyonculuğu gelişiminin ardından bölgede sosyo-kültürel açıdan nasıl bir etkileşim veya değişim olmuştur?	UNWTO,2004: 57
5	Yusufeli'nde ev pansiyonculuğu bölgedeki kadınların iş gücüne katılımını nasıl etkilemiştir?	Çalık, 2014: 44
6	Yerel yönetimlerden bölgedeki ev pansiyonculuğu konusunda nasıl bir destek sağlanmıştır? Yatırımlar nasıl projelendirilmiş herhangi bir kamu kurumundan (kalkınma ajansı, dokap vb.) destek alınmış mıdır?	UNWTO, 2004: 136
7	Girişimciler ve iş görenler herhangi bir ev pansiyonculuğu eğitimi almış mıdır?	UNWTO, 2004: 99
8	Turistlere yönelik bölgeye özgü kültürel miras unsurları ile ilgili (şenlik, festival) etkinlikler düzenleniyor mu?	UNWTO, 2004: 76
9	Turizm hareketleri (ev pansiyonculuğu) bölgeye yönelik tersine göçü teşvik etmiş midir?	Çalık, 2014: 44

**Kaynak:** Araştırmada kullanılan sorular UNWTO (2004) " Turizm Destinasyonları için Sürdürülebilir Kalkınma Göstergeler Rehberi" adlı çalışma ve Çalık (2014) " Doğu Karadeniz Bölgesi Sürdürülebilir Turizm Araştırması" yer alan sürdürülebilir turizm göstergelerinin açık uçlu hale getirip uyarlanması ile oluşturulmuştur.

Uygulama aşamasında Yusufeli'nde ki paydaşlarla yapılacak görüşmeler için randevu alınmış ve görüşme talebine olumlu yanıt veren 10 kişi ile yüz yüze görüşülmüştür. 15.04.2019-24.04.2019 tarihleri arasında görüşmeler gerçekleştirilmiştir. Görüşmeler, katılımcının onayı alınarak ses kayıt cihazı ile kayıt edilmiştir. Görüşme yapılan 10 katılımcı; K1 (Katılımcı 1), K2, K3.....K10 şeklinde kodlanmıştır.

### Veri Analiz Yöntemi

Elde edilen verilerin analiz edilmesinde içerik ve betimsel analiz yöntemleri kullanılmıştır. İçerik analizinde metin içinde birbirine benzeyen verilerin belirli temalar içerisinde belli bir kategoride toplanması, sistematik ve tarafsız veri elde edilmesi ve okuyucunun anlayabileceği biçimde yalın bir dille yorumlanması amaçlanır. İçerik analizinin diğer bir amacı ise toplanan verileri açıklayabilecek kavramlara ve ilişkilere ulaşmaktır (Stone vd., 1966: 213., Selçuk vd., 2014: 433). Betimsel analizde ise okuyucu kendini tasvir edilen olayın içinde bulur, betimlemeler araştırmanın temelini oluşturur (Patton, 2014: 438). Tablo 5'de analiz kısmında kullanılan temalar ve alt kategoriler yer almaktadır.

**Tablo 5:** Araştırmada Kullanılan Temalar ve Alt Kategoriler

Sürdürülebilir Turizm Göstergeleri Bağlamında Yusufeli'nde Ev Pansiyonculuğunun Değerlendirilmesi ile İlgili Görüşler (Üst Tema)
1- Ev Pansiyonculuğunun Yusufeli Ekonomisine Katkısı ile İlgili Görüşler (Alt Kategori) (1. Soru)
2- Ev Pansiyonculuğunun Çevresel Tahribat Düzeyi ile İlgili Görüşler (Alt Kategori) (2. Soru)
3- Ev Pansiyonlarında Turistlere Sunulan Yöresel Ürünler ve Köylerde Düzenlenen Yöresel Etkinlikler (Alt Kategori) (3. ve 8. Soru)
4- Ev Pansiyonculuğunun Sosyo-Kültürel Etkileri (Alt Kategori) (4. 5. ve 9. Sorular)
5- Ev Pansiyonculuğu Eğitimleri ve Finansal Destekler (Alt Kategori) (6. ve 7. Sorular)

Belirlenen kategoriler çalışmanın amacı, araştırmacının tutumu, bilgi birikimi ve katılımcıların her bir kategoriye ilişkin verdikleri yanıtlara göre şekillenmektedir. Soru formunda yer alan soruların tamamı alt kategori olarak tanımlanmamıştır. Kategori sayısının fazla olmaması için konu ve bağlam açısından benzer özellikler gösteren bazı kategoriler birleştirilmiştir. Bu bağlamda sürdürülebilir turizm göstergeleri temasına ilişkin 5 alt kategori oluşturulmuştur. Sorulan sorular ile hangi kategorinin eşleştiği Tablo 5’de kategorilerin yanındaki parantezde belirtilmiştir.

### **Araştırmanın Bulguları**

Araştırmanın bu kısmında Yusufeli’nde ev pansiyonculuğu ekonomik, çevresel ve sosyo-kültürel açıdan ve sürdürülebilir turizm göstergeleri ile ilişkilendirilerek analiz edilecektir.

#### **Alt Kategori 1: Ev Pansiyonculuğunun Yusufeli Ekonomisine Katkısı**

Dünya Turizm Örgütü tarafından belirlenen turizm destinasyonlarının sürdürülebilir gelişme göstergeleri adlı çalışmada (UNWTO, 2004), sürdürülebilirliğin temel göstergelerinden biri olarak “*Turizmin topluma ve destinasyona ekonomik faydaları*” adlı gösterge belirlenmiştir (UNWTO, 2004:128). Bu çalışmada da ev pansiyonculuğunun Yusufeli ilçesine ekonomik katkı düzeyi, ev pansiyonu işletmecileri ve diğer turizm paydaşlarının bakış açısıyla ele alınacaktır.

Ev pansiyonculuğunun Yusufeli ekonomisine katkı düzeyini katılımcıların bakış açısıyla değerlendirmek amacıyla, katılımcılara “*Ev Pansiyonculuğunun Yusufeli Ekonomisine Katkısı Nedir?*” sorusu yöneltilmiştir. Katılımcılar genel anlamda ev pansiyonculuğunun Yusufeli için ekonomik gelir seçeneği oluşturacağı, ev pansiyonculuğu ile geçimlerini sağlayabileceklerini belirtmişlerdir. Ayrıca, ev pansiyonculuğunun geliştirilebilmesi için yol, sağlık tesisi vb. olanakların sağlanmasının gerekliliği, yöresel ürünlerin satışı ve el sanatlarının bölgede turistik çekiciliğe katkı sağlayacağı vurgulanmıştır.

Diğer taraftan Yusufeli’nde ev pansiyonculuğundan geçmişte günümüze kıyasla daha fazla gelir elde edildiği, günümüzde ise ev pansiyonculuğundan geçimlerini sağlayacak düzeyde kazanç sağlandığı katılımcılar tarafından ifade edilmiştir. Ev pansiyonu fiyatlarındaki tutarsızlık, baraj yapımı nedeniyle yolların sıklıkla kesilmesi, ev pansiyonlarının mevsimsel faaliyette bulunmaları sürdürülebilir ekonomik gelişme açısından olumsuz etki yaratmıştır. Yusufeli’nde ev pansiyonculuğunun 1990’lı ve 2000’li yılların başlarındaki popülerliğini bir katılımcı şu şekilde belirtmiştir:

*“ 1990’lı yıllardan 2000’lere geldiğimizde baraj yapımı nedeniyle yolların kesilmesinden dolayı ev pansiyonculuğunda ilk başladığımız ivmenin yükselmek yerine düştüğünü görüyoruz. Günümüzde belli başlı pansiyonlar hizmet vermeye devam ediyorlar ancak geçmişte üretilen ekonomik değer maalesef bugün üretilmiyor. Bu durumun gelecekte olumlu anlamda değişeceğini umuyoruz (K8)”*

Turizmden sürdürülebilir ekonomik fayda sağlamanın en temel göstergeleri arasında ekonomik gelirin yerel halkın tamamına yayılması gösterilebilir. Bu durumu Yusufeli’nde ev pansiyonculuğu yapan katılımcı şu şekilde ifade etmiştir:

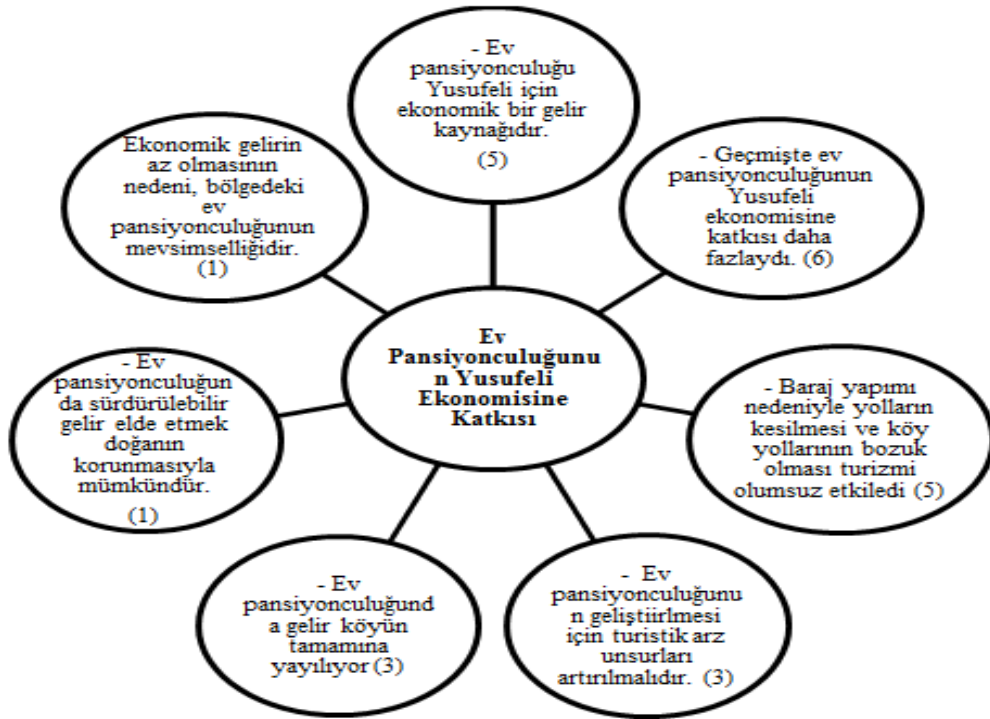


“ Ev pansiyonculuğunda yörede yaşayan insanlar hem kendi yetiştirdikleri ürünleri, yiyecek-içeceklerinde kullanıyorlar hem de ekonomik gelirden köyün bakkalı, servisçisi, kiraathanecisi vb. olsun tüm esnaf faydalıyor. Hatta geçmişte Barhal Köyü’nde dağ turizmi yapıldığı için 300 haneli köyün 200 hanesinde at vardı. Turistlerin çadır, kamp eşyası vb. yükleri bu atlarla taşınır ve köylü ekonomik gelir elde ederdi (K9)”

Turizm faaliyetlerinden sürdürülebilir ekonomik fayda sağlamanın diğer bir koşulu olarak doğanın korunması ve geliştirilmesi olduğu, katılımcılar tarafından vurgulanmıştır. Bir katılımcı konu ile ilgili görüşlerini aşağıdaki şekilde belirtmiştir.

“ Çoruh Havzası ev pansiyonculuğu anlamında gelecekte mutlaka bir gelir kapısı olacaktır. Yöre halkı eğer bu eşsiz doğayı korumayı başarırorsa, hem günümüzde hem de gelecekte ev pansiyonculuğuna dayalı ekonomik gelişme öngörülebilir (K8)”

Şekil 1’de ev pansiyonculuğunun Yusufeli ekonomisine katkısı alt kategorisi bağlamında metin içinde yorumlanan ifadeler ve tekrarlanma sayıları özet kod şeması halinde sunulmuştur.



Şekil 1. Ev Pansiyonculuğunun Yusufeli Ekonomisine Katkısı ile İlgili Görüşler

## Alt Kategori 2: Ev Pansiyonculuğunun Çevresel Tahribat Düzeyi

Sürdürülebilir turizmin temel çevresel göstergeleri arasında atık su yönetimi, katı atık yönetimi, arazi kullanım düzeyleri ve arazi planlaması, turizm kaynaklı kullanım yoğunluğu göstergeleri yer almaktadır (UNWTO, 2004; Çalık, 2014: 30-31). Bu çalışmada da turizm paydaşlarının bölgedeki turizm kaynaklı çevresel tahribat unsurları hakkındaki görüşlerine ve geleneksel mimari unsurlarının korunma düzeyine yer verilmiştir.

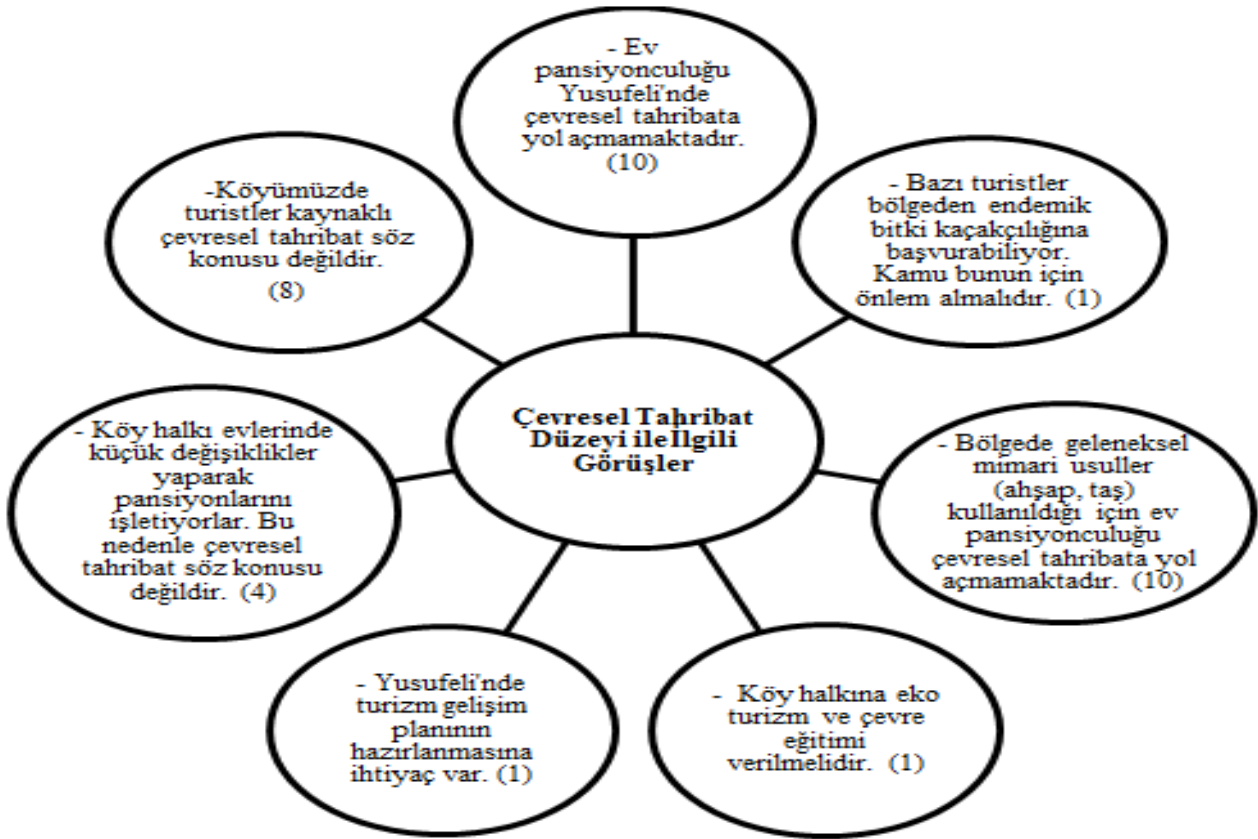
Yusufeli’nde ev pansiyonculuğunun çevreyi tahrip edip etmediğinin belirlenmesi amacıyla katılımcılara “Yusufeli’nde ev pansiyonculuğu doğal tahribata neden olmaktadır?” sorusu iletilmiştir. Katılımcılar tarafından

genel anlamda Yusufeli’nde ev pansiyonculuğunun çevresel tahribata neden olmadığı, bölgede geleneksel mimari usullerin kullanıldığı belirtilmiştir. Yerel halk, turistlerin çevre duyarlılığı nedeniyle doğal tahribata fırsat vermediklerini açıklamaktadırlar. Ayrıca bölgeyi tercih eden eko turistler çevresel hassasiyet konusunda oldukça duyarlı davranmaktadır. Diğer taraftan bölgede yeni konaklama tesisi yapımından ziyade geleneksel anlamda ahşap ve taş malzemeden yapılan evlere küçük çaplı ilaveler yapılarak ev pansiyonculuğu yürütülmektedir. Bölgede bulunan endemik bitki ve hayvan türlerinin kaçakçılığının engellenmesi, yerel halka çevre eğitimi verilmesinin gerekliliği ve Artvin ilinin tamamını kapsayan turizm gelişim planının oluşturulması konu ile ilgili katılımcılar tarafından belirtilen diğer hususlardır. Yukarıda belirtilen konularla ilgili katılımcılar görüşlerini aşağıdaki şekilde ifade etmişlerdir:

“ Ev pansiyonlarını tercih eden turistler daha çok çevreye duyarlı eko turistlerdir. Fakat köy halkının çevresel farkındalığı artırılmalıdır. Çevresel duyarlılık konusunda köy halkına çevre eğitimleri verilmelidir (K7)”

“ Yusufeli’nde köylerimizi, yaylalarımızı ve mezarlarımızı korumanın yolu bölgenin tamamının turizm gelişme planlarının hazırlanmasıdır. Bu sayede hem doğa korunacak hem de çevresel alanların betonlaşmasının önüne geçilecektir (K8)”

Şekil 2’de ev pansiyonculuğunun çevresel tahribat düzeyi ile ilgili özet kod şeması yer almaktadır.



Şekil 2: Geleneksel Ev Pansiyonculuğu Mimarisi ve Çevresel Tahribat Düzeyi ile İlgili Görüşler

### Alt Kategori 3: Ev Pansiyonlarında Turistlere Sunulan Yöresel Ürünler ve Köylerde Düzenlenen Yöresel Etkinlikler

Turizmde turistlere sunulan yöresel ürünlerin çeşitliliği, sürdürülebilir turizm göstergeleri arasındadır. Dünya Turizm Örgütü tarafından hazırlanan sürdürülebilir turizm gösterge listesinde, kırsal turizmin geliştirilerek turizmin bölgesel ekonomiye entegrasyonu açısından bazı göstergeler yer almaktadır. Örneğin bölgede satılan yerel ürünlerin oranı, turizm sektöründe satışa sunulan hediyelik eşya, yiyecek-içecek vb. turistik ürünlerin doğallığı ve bölgede doğal ürün üreten yerel halkın finansal olarak desteklenmesi konuyla ilgili temel sürdürülebilir turizm gösterge alanlarıdır (UNWTO, 2004:284). Diğer taraftan kültürel ortamların niteliği, çeşitliliği ve sayısı, yerel kültür üzerine bilgiler ve somut olmayan kültürel mirasın korunması konuları sürdürülebilir turizmin sosyo-kültürel göstergelerindedir (Çalık, 2014: 33). Bu bağlamda araştırmada ev pansiyonlarında turistlere sunulan yöresel ürünler ve düzenlenen yöresel etkinliklerin neler olduğu ile ilgili katılımcıların görüşlerine başvurulmuştur.

Ev pansiyonlarında turistlere yöresel olarak küme (köme) , pestil, muhlama (mıhlama), kuymak, haşıl (kalın öğütülmüş mısır unu ve sütle yapılan bir yemek (Kültür Portalı, 2019)) , hasuta (pekmez veya şeker nişasta az su ile tere yağda malt kıvamında pişirilen bir tatlı (Kültür Portalı, 2019)) gendime, dut pekmezi, siron gibi yerel ürünler sunulmaktadır. Ayrıca köylerde kadınların dokuduğu şapka, patik, eldiven, papak, yazma (eşarp), yün çorap gibi ürünlerde turistlerin ilgisini çekmektedir. Fakat el sanatlarına yeterli olarak destek verilmemesi, köylerde genç nüfusun göç etmesi gibi nedenlerden ötürü el sanatları yeterli gelişimi gösterememiştir. Bir katılımcı konuyu şu şekilde ifade etmektedir:

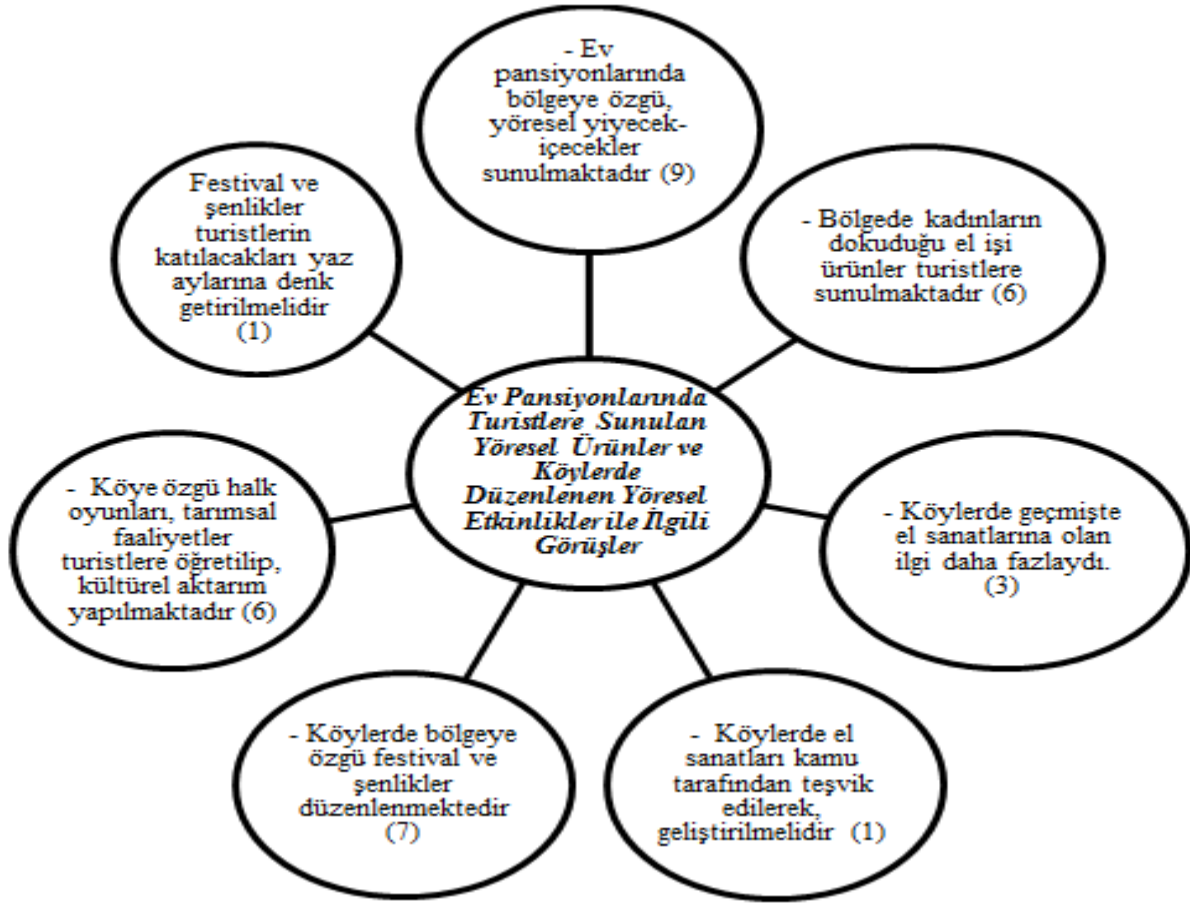
*“ El sanatları bölgede yetersiz düzeydedir. El sanatları eğitimini alacak genç nüfus köyde kalmadı. Kadınlar el işi ürünleri dokuyup turistlere satıyordu. Şimdi bu durum oldukça azaldı. Yöresel ürünlerimizi turistlere sunacağımız mekânların olmaması ve kamusal anlamda destek görmememiz bu konudaki temel sorunlarımızdandır. Ayrıca, günümüzde el sanatları kaybolmaya yüz tutacak düzeye geldi. Tarihsel süreçte yaşlılar gençlere el sanatlarını öğretmediğinden kültürel aktarım yapılamadı (K7,K2)”*

Festivaller ve yayla şenlikleri Yusufeli’nde turistik çekicilik unsuru olabilecek kültürel öğelerdir. Ev pansiyonlarında konaklayan turistler bu festivallere katılarak ilçe ve kültürü hakkında bilgi sahibi olmaktadır. Geleneksel Yusufeli Kardan Boğa Festivali, Karakucak Güreşleri, Boğa Güreşleri, Aros Yayla Şenlikleri bu festival ve şenlikler arasında en bilinenlerdir.

*“ Turistlerin geldiği dönemlerde festivaller oluyor. Turistler böyle faaliyetlere ilgi gösteriyorlar. Mesela kışın Yaylalar Köyü’nde “Kardan Boğa Festivali” düzenlenmektedir. Tulum eşliğinde horon oynanması, kızak yarışmalarına katılım vb. etkinlikler turistler tarafından tercih edilmektedir (K1)”*

*“Kültürel miras konusunda bölgemiz oldukça zengindir. Bölgede toplamda 16 yöresel festival gerçekleştiriliyor. Ama festivallerin zamanlaması konusunda sıkıntı yaşıyoruz. Yusufeli’nin coğrafi yapısı ve iklim koşulları değişiklikleri ve festivallerin Nisan ve Eylül aylarına denk gelmesi, yerli ve yabancı turistlerin katılımlarını azaltıyor. Valilik ve İl Kültür ve Turizm Müdürlüğü festival ve şenlik tarihleri ile ilgili yeni bir düzenlemeye gitmelidir (K8)”*

Şekil 3’de metin içinde yorumlanan ifadeler ve tekrarlanma sayıları özet kod şeması olarak belirtilmiştir:



**Şekil 3:** Ev Pansiyonlarında Turistlere Sunulan Yöresel Ürünler ve Köylerde Düzenlenen Yöresel Etkinlikler ile İlgili Görüşler

#### Alt Kategori 4: Ev Pansiyonculuğunun Sosyo-Kültürel Etkileri

Turizmin yerel halk, turistler ve diđer paydaşlara yönelik sosyo-kültürel etkileri, sürdürülebilir turizmin temel göstergelerindedir. Dünya Turizm Örgütü tarafından hazırlanan sürdürülebilir turizm gösterge listesinde, turizmin getirdiđi sosyo-kültürel etkiler arasında turizm kullanım alanındaki kültürel ve estetik deđerlerin korunması, kadınlara istihdam olanađı sağlanması, geleneksel ürünlerin ve kültürel aktivitelerin (festival, şenlik vb) canlanması, komşuluk ilişkileri, turistlerin farklı kültürleri görme isteđi ve kendilerine imaj yaratma gibi etkileri mevcuttur. Olumsuz sosyo-kültürel etkileri arasında ise; ev pansiyoncularının aile yapılarının deđişmesi, suç tipleri ve cinayet oranının artması gibi unsurlar bulunmaktadır (UNWTO, 2004: 275-282).

Yusufeli ilçesinde ev pansiyonculuğunun sosyo-kültürel etkilerinin belirlenmesi amacıyla katılımcılara “Yusufeli’nde ev pansiyonculuđunu sosyo-kültürel açıdan deđerlendirebilir misiniz?” sorusu yöneltilmiştir. Katılımcılar turizmin sosyo-kültürel yönünü açıklarken farklı kavramlara deđinmişlerdir. Turizmle birlikte köylerde kültürel deđişim yaşandıđı, kadınların işgücüne daha çok katıldıđı, turizmin köylülerin refah düzeyine katkı sağladıđı ve somut olmayan kültürel ve dođal miras unsurlarının korunduđu belirtilmiştir. Diđer taraftan, ev pansiyonculuđu ile birlikte turistler ve yerel halk arasında samimi aile ilişkisi kurulduđu, daha çekingen olan yerel halkın özgüven kazanmasının sağlandıđı ifade edilmiştir. Belirtilen konular katılımcılar tarafından şu şekilde ifade edilmiştir:

“Turizm köy halkının daha rahat davranmasına olanak sağladı. Turistlerin kültürlerinden etkilenme söz konusudur (K1)”

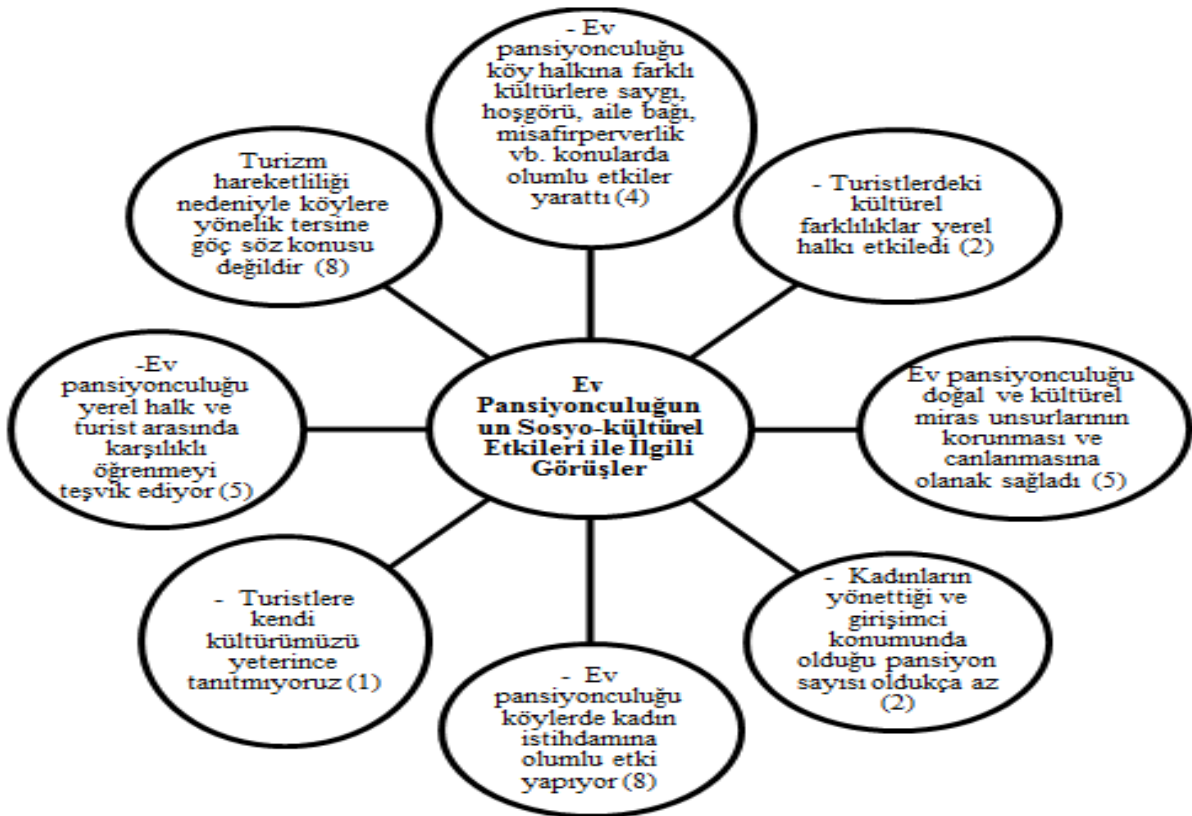
“ Turistle aramızda aile bağı oluşuyor. Ev pansiyonlarında gelen turist bizimle iç-içe yaşıyorlar. Bizim kültürümüzü görüp, öğreniyorlar. Ayrıca, turistler doğal yaşama ilgi gösterip, öğrenmeye istekli oluyorlar. Mesela köy ürünlerinin yapılışı, hayvancılık usulleri vb. konuları merak ediyorlar (K2)”

“ Turizm köyümüzde yer alan doğal ve kültürel miras alanlarının(kilise, cami, kale vb.) korunmasına ve geleneksel festival ve oyunlarımızın canlanmasına olanak sağladı (K6)”

“ Turizm hareketliliği Yusufeli insanının içindeki cevheri açığa çıkardı, yerel halk turizmle birlikte kendini kolaylıkla ifade edebiliyor. Farklı kültürlerdeki insanların inançları, yaşamları ve giyim kuşamlarını hoşgörü çerçevesinde kabul eden bir insan profili oluştu(K8)”

“ Turizmde en büyük yanlışı biz yapıyoruz. Mesela köyde kendi kültürel giyim-kuşam unsurlarımızı hem kullanmıyor hem de turistlere tanıtıyoruz. 30 yıl önceki köyümdeki doğallık olsa turizm patlaması yaşanırdı (K5)”

Yukarıda belirtilen ifadelerden Yusufeli’nde ev pansiyonculuğu yapılan köylerde turizm nedeniyle hoşgörü, misafirperverlik, özgüven kazanma ve farklı kültürlere saygı hususlarında olumlu bir değişim yaşandığı anlaşılmaktadır. Fakat turistlerin kültürel değerlerinin baskın kültür ögesi konumuna gelmesi, köylerdeki geleneksel kültürel giyim-kuşam (peştamal, şalvar vb.) unsurlarının unutulması, değer yargılarının değişmesi gibi noktalarda olumsuz sonuçlar doğurduğu belirtilmelidir. Şekil 4’te katılımcılar tarafından en fazla tekrarlanan ifadeler özet kod şeması ile sunulmaktadır.



Şekil 4: Ev Pansiyonculuğunun Sosyo-kültürel Etkileri ile İlgili Görüşler

Turizmde kadınların istihdamı sürdürülebilir turizmin sosyo-kültürel göstergeleri arasındadır. Bir bölgede turizm işletmelerinde çalışan kadın iş gücünün toplam iş gücüne oranı bu konuda ölçülen temel veriler arasındadır. Yusufeli ilçesinde de ev pansiyonculuğu alanında istihdam edilen çalışanların çoğunluğu köy kadınlarından oluşmaktadır. Kadınlar pansiyonlardaki yemeklerin hazırlanması, oda temizliği, yiyecek-içecek sunumu gibi işlerde aktif olarak görev yapmaktadırlar. Ayrıca köy halkı içerisinde ev pansiyonculuğu yapmayan kadınlar evlerinde hazırladıkları kete, tandır ekmeği, küme gibi yöresel ürünleri turistlere satarak gelir elde etmektedirler.

Sosyo-kültürel açıdan değerlendirilmesi gereken diğer bir konu ise turizm hareketliliği nedeniyle Yusufeli köylerine yönelik tersine göç yaşanıp yaşanmadığıdır. Bu durum sürdürülebilir turizm açısından dikkate değer bir unsurdur. Katılımcıların büyük çoğunluğu (%80) turizm kaynaklı tersine göçten bahsedilemeyeceğini, diğer kısmı (%20) ise köylerde ekonomik canlılık nedeniyle kısmi bir tersine göç oluştuğunu belirtmiştir.

### **Alt Kategori 5: Ev Pansiyonculuğu Eğitimleri ve Finansal Destekler**

Sürdürülebilir turizmin ekonomik belirleyicileri arasında turizm işletmelerinin çeşitliliği ve girişimcilere kredi olanağının sağlanması göstergeleri yer almaktadır (UNWTO, 2004; Çalık, 2014: 33). Bu bağlamda yerel halkın finansal açıdan desteklenmesi ve bilinçlendirilmesi, kırsal alanlarda turizmin sürdürülebilirliğine katkı sağlayacaktır. Girişimcilere “*Ev Pansiyonculuğunda herhangi proje finansman desteği alındı mı?*” sorusu yöneltilmiştir. DOKA, DOKAP ve diğer kamu kurumlarından finansal proje desteği konusunda ev pansiyonu işletmecilerinin çoğunluğu destek almadığını belirtmiştir. Bu durum katılımcılar tarafından şu şekilde ifade edilmiştir;

*“DOKAP, DOKA ve Kalkınma Ajansının çok ağır şartları var. Maalesef ev pansiyonu işletmecileri bundan yararlanamıyor(K9)”*

*“Yusufeli baraj olma süreci içerisinde olduğu için belediyeden ev pansiyonu işletmecilerine destek verilmemektedir. Ev pansiyonculuğuna yerel yönetimlerden özel idarenin bir takım tesislere katkı verdiği, vatandaşın işletmesini açtığı ve DOKA, DOKAP ve Kalkınma Ajansları üzerinden de vatandaşlara krediler verilip teşvik edildiği söylenilebilir. Yine Yerel yönetimlerden tanıtım anlamında katkısı olduğunu söyleyebilirim. Mesela bu yıl Dünyada ilk kez Kaçkarlar da buzul gölünde rafting yapıldı ve tanıtıldı (K8, K10)”*

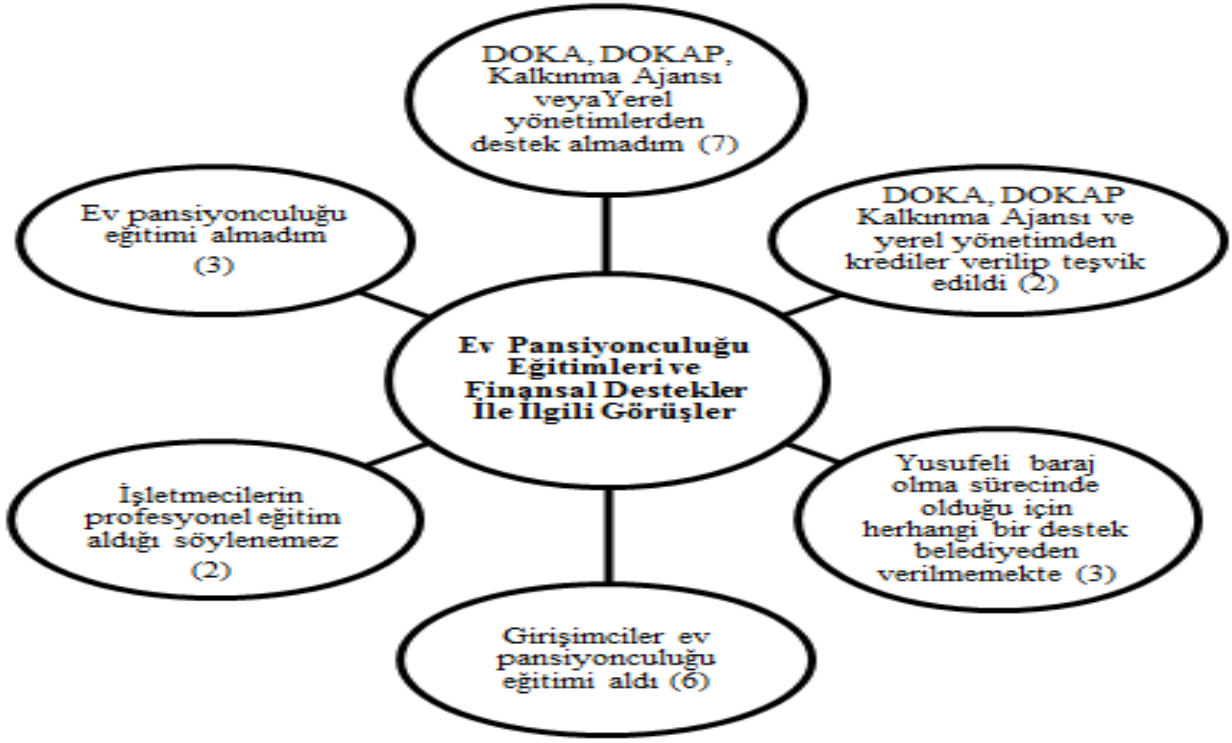
Sürdürülebilir turizm gelişimi için destinasyonda ki girişimcilerin bilinçlendirilmesi büyük önem taşımaktadır. Bu bağlamda, paydaşlara ‘*Ev pansiyonculuğu eğitimine katıldınız mı?*’ sorusu yöneltilmiştir. Katılımcılar görüşlerini şu şekilde ifade etmiştir;

*“Girişimciler İl Kültür ve Turizm Müdürlüğü tarafından Antalya ve Niğde bölgesine gönderilip eğitime tabi tutulmuştur. Halk eğitim tarafından da ev pansiyonculuğu kursu verildi(K9)”*

*“Ev pansiyonculuğu işletmecilerinin profesyonel düzeyde eğitim aldığını söyleyemem. Girişimciler kendi deneyimleri ile aile tipi işletmecilik yapıyorlar. En büyük eksikliğimizin eğitim olduğunu düşünüyorum(K10)”*

Şekil 5’te ilgili kategoriyle ilgili tekrarlanma sayıları yer almaktadır. İfadeler yorumlandığında ev pansiyonu işletmecilerinin kamu kurumlarından yeterli finansal destek alamadığı, girişimcilerin ev pansiyonu eğitimi aldıkları fakat alınan eğitimlerin niteliğinin yeterli olmadığı ifade edilmektedir.



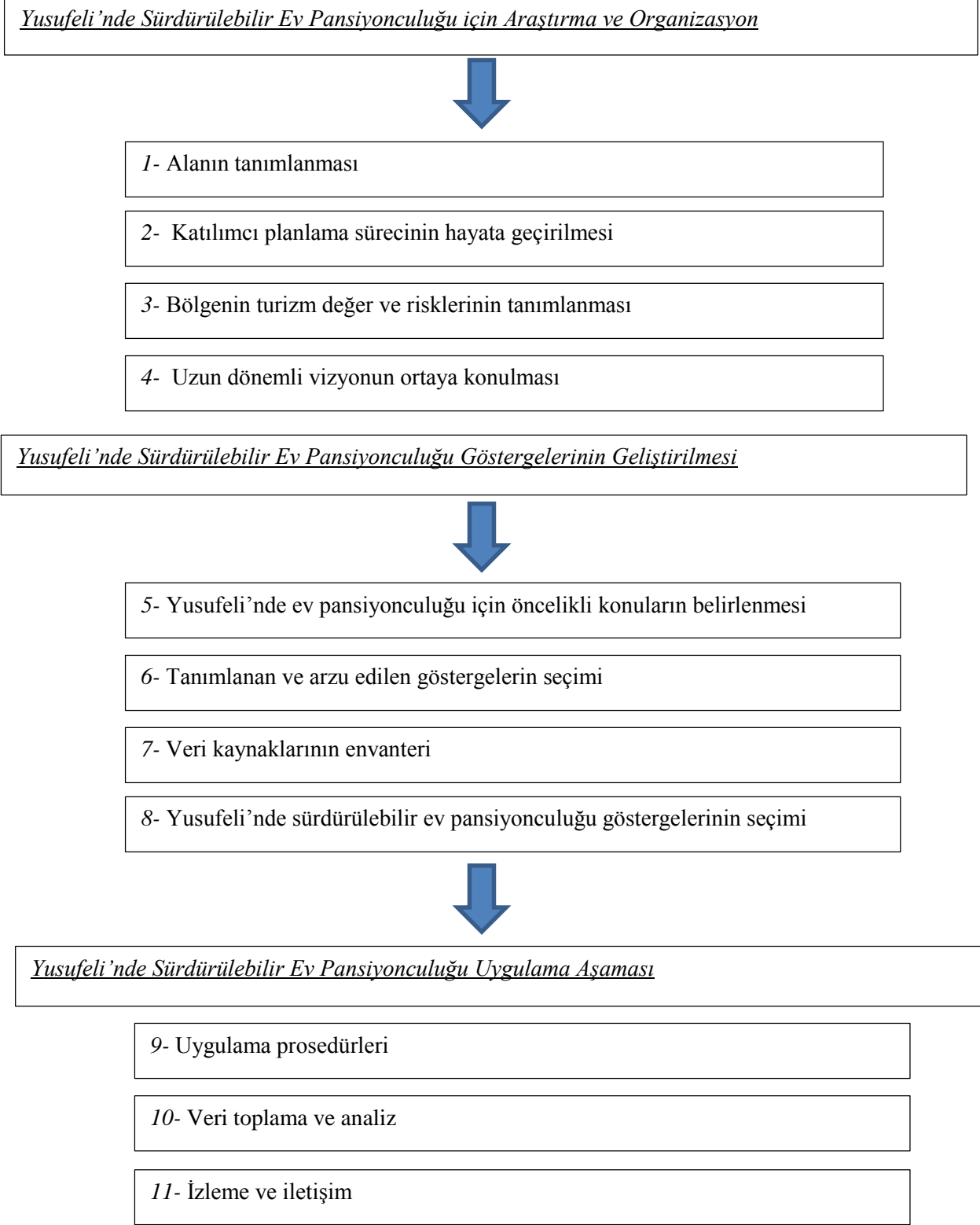


Şekil 5: Ev Pansiyonculuğu Eğitimleri ve Finansal Destekler İle İlgili Görüşler

### Sürdürülebilir Ev Pansiyonculuğu Model Önerisi

Şekil 6'da Yusufeli ilçesi için önerilen sürdürülebilir ev pansiyonculuğu modeli yer almaktadır. Modelin aşamaları; ev pansiyonculuğunda araştırma ve organizasyon, sürdürülebilir ev pansiyonculuğu için göstergelerin seçimi, sürdürülebilir ev pansiyonculuğu uygulama aşamasıdır. Araştırma ve organizasyon aşamasında, paydaş görüşmeleri yardımıyla alanın tanımlanması, bölgenin turizm değerlerinin ve risklerinin belirlenmesi ve vizyon oluşturulması basamakları yer almaktadır. Yusufeli'nde ev pansiyonculuğunun sürdürülebilir turizm rehberliğinde yönetilmesi amacıyla oluşturulacak göstergelerin seçiminde ev pansiyonculuğunu ekonomik, çevresel ve sosyo-kültürel açıdan etkileyen unsurların belirlenmesi, bu unsurlar ile ilgili verilerin toplanması ve sonuçta arzu edilen gösterge setinin oluşturulması aşamaları bulunmaktadır. Son aşama olan uygulama aşamasında ise belirlenen göstergeler kullanılarak gösterge konuları ile ilgili uygulamaların takibi, ekonomik, sosyo-kültürel ve çevresel tahribat unsurlarının tespiti ve bu unsurların giderilmesi noktasında düzeltici önlemlerin alınması ön görülmektedir. Belirtilen model "sürdürülebilir ev pansiyonculuğu modeli" UNWTO (2004: 21) adlı çalışmadan uyarlanarak hazırlanmıştır.

**Şekil 6:** Yusufeli Sürdürülebilir Ev Pansiyonculuğu Modeli Önerisi



**Kaynak:**UNWTO (2004) “Indicators of Sustainable Development for Tourism Destinations A Guidebook” ss: 21.

**Sonuç ve Öneriler**

Sürdürülebilir turizm göstergeleri destinasyonlardaki turizm gelişiminin ekonomik, sosyo-kültürel ve çevresel ölçütlere göre gerçekleştirilmesi ile ilgili karar vericilere fikir veren veri setleridir. Göstergeler yardımıyla turizm



alanlarındaki tahribatların boyutlarının belirlenerek, tahribatın giderilmesi ile ilgili önlemlerin alınması sağlanır. Diğer taraftan paydaşların destinasyondaki turizm gelişimi ile ilgili görüşleri alınarak mevcut durumun belirlenmesi sürecin temel aşamalarındandır. Bu çalışmada Artvin İli Yusufeli ilçesindeki ev pansiyonculuğunun sürdürülebilir turizm göstergelerine göre değerlendirilmesi amaçlanmıştır.

Yusufeli’nde ev pansiyonculuğunun ekonomik sürdürülebilirliği ile ilgili kayda değer sonuçlar ortaya çıkmıştır. İlk olarak ev pansiyonculuğunun 1990’lı yıllar ve 2000’li yılların başlarındaki popülerliğini kaybettiği, günümüzde ev pansiyonculuğundan elde edilen gelirin geçmişe oranla azaldığı belirtilmektedir. Bu durumun temel nedenleri arasında ev pansiyonu fiyatlarındaki tutarsızlık, baraj yapımı nedeniyle ulaşım sorunlarının yaşanması ve bölge turizminin mevsimsellik özelliği olarak gösterilmiştir. Ev pansiyonculuğu ile ekonomik faydanın yerel halkın geneline yayıldığı, turizmden ekonomik fayda sağlayan yerel halkın bölgenin doğasını korumaya gayret gösterdiği katılımcılar tarafından konu ile ilgili ifade edilen diğer hususlardır. Ayrıca ekonomik sürdürülebilirlik açısından ev pansiyonculuğu işletmecilerinin kamu kuruluşlarından aldıkları teşviklerde önemli bir göstergedir. Yusufeli’nde DOKA (Doğu Karadeniz Kalkınma Ajansı, DOKAP (Doğu Karadeniz Projesi) başta olmak üzere Belediye, Valilik vb. kamu kurumlarından kayda değer ekonomik teşvik alınmadığı ev pansiyoncuları tarafından ifade edilmektedir. Sadece 1-2 ev pansiyonuna DOKAP aracılığıyla teşvik verildiği vurgulanmaktadır. Emir ve Kurgun (2017:1002)’da araştırmalarında benzer problemten bahsederek Amasra’da faaliyet gösteren ev pansiyonlarının kamu kurumlarından herhangi bir teşvik ve destek alamadıklarını vurgulamıştır.

Ekonomik sürdürülebilirliği olumsuz etkileyen hususlardan biri de ruhsatsız yürütülen ev pansiyonculuğu faaliyetleridir. Bu çalışmada da bazı ev pansiyonlarının ruhsatsız olarak faaliyette bulunduğu gözlemlenmiştir. Emir ve Kurgun (2019)’da çalışmasında aynı konuyla ilgili, Amasra’da faaliyet gösteren ev pansiyonlarının bazılarının ruhsatsız faaliyette bulunması, kamu kurumlarının ruhsatsız faaliyette bulunan pansiyonları denetlemesinin gerekliliği ve haksız rekabetin önüne geçilmesi noktasında önerilerde bulunmuştur.

Sürdürülebilir turizmin diğer bir göstergesi bölgedeki ev pansiyonculuğunun doğal tahribat oluşturup oluşturmadığıdır. Bu amaçla bölgedeki ev pansiyonculuğunun doğal tahribata neden olup olmadığı ev pansiyonu işletmecilerinin bakış açılarıyla incelenmiştir. Yusufeli’ndeki ev pansiyonculuğunun doğal tahribata neden olmadığı ve bunun temel nedenlerinin bölgeyi ziyaret eden turistlerin çevresel duyarlılığa sahip olması, bölgede yeni konaklama tesisi yapımından ziyade köy halkının taş ve ahşaptan yapılan evlerine küçük çaplı ilaveler yaparak ev pansiyonculuğunu sürdürmeleri olduğu ifade edilmiştir. Akyol’da (2012: 83) bu görüşe paralel olarak Artvin genelinde turistlerden gelen talebin doğal tahribata neden olmayan ev pansiyonlarının geliştirilmesi olduğu, bu sebeple yerel halkında büyük otel yatırımları yerine küçük çaplı ev pansiyonculuğuna yöneldiğini vurgulamıştır. Diğer taraftan, Çevresel sürdürülebilirliğin sağlanması açısından bölgedeki tüm doğal alanları kapsayan turizm gelişim planlarının hazırlanması, endemik bitki ve hayvan türü kaçakçılığının önlenmesi ve işletmeciler başta olmak üzere yerel halkın çevre bilincini geliştirecek projelerin hazırlanması önerilebilir. Beyhan (2005: 1403)’da “*Tarihi Burdur Evlerinin Ev Pansiyonculuğu Kapsamında Değerlendirilmesi ve Burdur Turizmine Katkıları*” adlı çalışmasında yerel halkın turizm bilincine sahip olması gerektiğine vurgu yapmakta ve bu bağlamdaki bilinçlendirme projelerinin hayata geçirilmesini önermektedir.

Bölgede turistlere sunulan yöresel ürünler ve geleneksel kültürel etkinliklerin durumu sürdürülebilir turizmin hem ekonomik hem de sosyo-kültürel göstergeleri arasında yer almaktadır. Yusufeli’nde turistlere küme, pestil, muhlama, haşıl, kuymak, hasuta, siron, dut pekmezi gibi yöresel ürünlerin sunulduğu belirtilmektedir. Bölgenin el sanatları açısından yeterli gelişimi gösteremediği söylenebilir. Köyden kente göç, gençler arasında el sanatlarına duyulan ilgisizlik ve kamunun destek olmaması el sanatlarının gelişmemesinin temel nedenleri arasındadır. Bölgede yaklaşık 16 festival ve şenlik düzenlenmektedir. Kardan Boğa Festivali, Karakucak Güreşleri, Boğa Güreşleri, Aras Yayla Şenlikleri bu şenlik ve festivallerden bazılarıdır. Diğer taraftan ev pansiyonu işletmecileri turistlere öğretilen halk oyunları ve tarımsal faaliyetler yoluyla kültürel aktarım yaşandığını vurgulamaktadırlar.

Turizm faaliyetlerinin sosyo-kültürel etkileri bağlamında kültürel değerlerin korunması, kadınların istihdamı, geleneksel ürünlerin ve estetik değerlerin korunması, turistlerin farklı kültürel ritüelleri deneyimleme isteği, turizmin aile yapısı üzerindeki etkileri, suç tipleri ve cinayet oranlarındaki artış vb. konular bağlamında tartışılmaktadır. Yusufeli’nde ev pansiyonculuğu bağlamındaki turizm faaliyetlerinin aşağıda sayılan hususlarda köy halkına olumlu etkileri katılımcılar tarafından ifade edilmiştir:

- Köylerde kültürel değişim yaşanması,
- Kadınların iş gücüne katılımı,
- Yerel halkın refah düzeyine katkı,
- Somut olmayan kültürel miras unsurlarının korunması,
- Turist – yerel halk arasında samimi aile ilişkisi,
- Çekingen olan yerel halkın turizmle birlikte özgüven kazanması.

Ayrıca turistlerin kültürel değerlerinin baskın kültür ögesi konumuna gelmesi, köylerdeki geleneksel giyim-kuşamın unutulması ve değer yargılarının değişmesi turizm-yerel halk etkileşiminde sorunlu alanlar olarak belirtilmiştir.

Ev pansiyonculuğu kırsal bölgelerde yerel halkın refahına katkı sağlayan önemli bir ekonomik unsurdur. Ayrıca ev pansiyonculuğunun, yayla kent, zincir otel işletmesi vb. diğer turizm işletmelerine göre turizm gelirlerinin yerel halkın geneline yayılması, turizm gelirlerinden köyün bakkalı, manavı, hediyelik eşya işletmecisi, el sanatı ustasının da daha adil koşullarda yararlanması açısından kırsal bölgelerde ekonomik açıdan daha sürdürülebilir olduğu düşünülmektedir. Ayrıca tarihsel süreç içerisinde köy halkının yaşadığı geleneksel mekânlarda (köy evi, çiftlik evi) daha sınırlı ve nitelikli turizm hizmetinin verilmesi hem çevresel tahribatı azaltacak hem de kırsal kesimde refah düzeyinin artmasına katkı sağlayacaktır. Bu bağlamda, (Akyol vd., 2014:268) tarafından Yusufeli ilçesi ve Artvin ilinin genelinde ev pansiyonculuğunun geliştirilmesi, ev pansiyonculuğuna gün geçtikçe artan ilginin değerlendirilmesi ve yerel halkın özellikle restorasyon ve finansal destekler konusunda bilgilendirilmesi önerilmektedir.

Sürdürülebilir turizm ilkelerine göre planlanmış “*sürdürülebilir ev pansiyonculuğu modeli*”, Yusufeli ilçesinin turizm gelişimi açısından elzem bir konudur. Şekil 6’da modelin detayları yer almaktadır. Emir ve Kurgun (2019)’da Amasra için ev pansiyonculuğu modelinin oluşturulması ve modelde yer alacak kurullar ve paydaşların görevleri ile ilgili önerilerde bulunmuştur. Akyol (2012), Artvin’de ev pansiyonculuğu modelinin geliştirilmesiyle birlikte kırsal

turizmde konaklama olanaklarının artacağına ve bu modelin maddi ve manevi anlamda yöreye katkı sağlayacağını ifade etmiştir.

## **KAYNAKÇA**

- Akyol, C. (2012). Kırsal Turizmde Ev Pansiyonculuğu Modeli ve Karadeniz Örnekleme. *Artvin. Uluslararası Sosyal ve Ekonomik Bilimler Dergisi*, (2), 79-83.
- Akyol, C., Güner, S., Oğan, Y., Aydın, E., Yüce, R., Uluçurt, T. (2014). Kırsal Alanların Turizm Potansiyelinin Belirlenmesi –Artvin İli Arhavi İlçesi Örneği, *Atatürk Üniversitesi Sosyal Bilimler Enstitüsü Dergisi*, 18 (1), 249-271.
- Akyüz, M., ve Batman, O. (2017). Ev Pansiyonculuğu Tanım Denemesi. *TURAN-SAM*, 9(36), 203-207.
- Artvin Kültür ve Turizm İl Müdürlüğü (2019). Yusufeli İlçesi Belediye Belgeli Ev Pansiyonları. 23.03.2019 tarihinde <http://www.artvinkulturturizm.gov.tr/>. adresinden alınmıştır.
- Ayaş, N. (2007). Çevresel sürdürülebilir turizm gelişmesi. *Gazi Üniversitesi İktisadi ve İdari Bilimler Fakültesi Dergisi*, 9(1), 59-69.
- Beyhan, Ş. G. (2005). Tarihi Burdur Evlerinin Ev Pansiyonculuğu Kapsamında Değerlendirilmesi ve Burdur Turizmine Katkıları. *I. Burdur Sempozyumu*. 16-19 Kasım 2005, Burdur.
- Çalık, İ. (2014). Doğu Karadeniz Bölgesi Sürdürülebilir Turizm Araştırması. *Gümüşhane Üniversitesi Yayınları*, Gümüşhane.
- Doğu Karadeniz Projesi Bölge Kalkınma İdaresi Başkanlığı (DOKAP) (2019). Artvin Yusufeli İshan Köyü Tarihi Kimliğine Bürünüyor. 31.07.2019 tarihinde <https://www.dokap.gov.tr/projeler/artvin-yusufeli-ishan-koyu-tarihi-kimligine-burunuyor/81/Detay#> adresinden alınmıştır.
- Emir, G. ve Kurgun, O. A. (2019). Ev pansiyonculuğunda yaşanan uygulama sorunları: Amasra örneği, *Journal of Tourism and Gastronomy Studies*, 7 (2), 991-1011.
- Eminağaoğlu, Z. (2017). Yusufeli Geleneksel Konut Mimarisi ve Yeni Yerleşim Yeri İçin Öneriler. Ed: Demirel, F. (2017). Geleceğin İnşası Adına II. Yusufeli Sempozyumu Kitabı. *Yusufeli Belediyesi Yayınları*.
- Farsari, Y., ve Prastacos, P. (2000). Sustainable tourism indicators: pilot estimation for the municipality of Hersonissos, Crete. *Regional Analysis*.
- Farsari, Y., ve Prastacos, P. (2001). Sustainable tourism indicators for Mediterranean established destinations. *Tourism Today*, 1(1), 103-121.
- Koday, Z., ve Erhan, K. (2010). Yusufeli ilçesinin idari coğrafya analizi. *Atatürk Üniversitesi Sosyal Bilimler Enstitüsü Dergisi*, 14(2), 231-241.
- Kozak, N., Kozak, M. A., ve Kozak, M. (2010). *Genel turizm*. Ankara: Detay Yayıncılık

- Kültür Portalı (2019) “Haşıl Yemeği (Artvin)” <https://www.kulturportali.gov.tr/turkiye/artvin/kulturatlasi/hasil151862> adresinden 23.09.2019 tarihinde alınmıştır.
- Kültür Portalı (2019) “Hasuta (Artvin)” <https://www.kulturportali.gov.tr/turkiye/artvin/neyenir/hasuta> adresinden 23.09.2019 tarihinde alınmıştır.
- Ödemiş, M., ve Çalık, İ. (2019). Sürdürülebilir Turizm Kavramı, Tarihsel Gelişimi ve Göstergeler Yoluyla İncelenmesi. Ed: Türkay. O. ve Çalık. İ. (2019) *Sürdürülebilir Turizm: Gösterge Geliştirme ve Ölçme Yaklaşımı*. Ankara: Detay Yayıncılık.
- Patton, M. Q. (2014). *Nitel araştırma ve değerlendirme yöntemleri*. Ankara: Pegem Akademi.
- Punch, K. F. (2005). *Sosyal Araştırmalara Giriş*. Çev. D. Bayrak, H.B. Arslan ve Z. Akyüz. Ankara: Siyasal Kitabevi.
- Resmi Gazete. (21 Ağustos 1979). Turizm Müesseseleri ve Nitelikleri Yönetmeliği. *Ankara*, Sayı:16734.
- Resmi Gazete. (10 Mayıs 2005). Turizm Tesislerinin Belgelendirilmesine ve Niteliklerine İlişkin Yönetmeliği. *Ankara*, Sayı: 8948
- Saruhan, Ş. C., ve Özdemirci, A. (2011). *Bilim, Felsefe ve Metodoloji: Araştırmada Yöntem Problemi-SPSS Uygulamalı*. Beta Yayıncılık.
- Selçuk, Z., Palancı, M., Kandemir, M., ve DüNDAR, H. (2014). Eğitim ve bilim dergisinde yayınlanan araştırmaların eğilimleri: İçerik analizi. *Eğitim ve Bilim*, 39(173).
- Stone, P. J., Dunphy, D. C., ve Smith, M. S. (1966). *The general inquirer: A computer approach to content analysis*. Oxford, England: M.I.T. Press.
- Swarbrooke, J. (1999). *Sustainable tourism management*. Cabi Publishing.
- United Nations World Tourism Organisation (UNWTO). (2004). *Indicators of Sustainable Development for Tourism Destinations: A Guide Book*. Madrid, Spain.
- UNWTO (2018). Definition of Sustainable Tourism, 15.09.2019 tarihinde <http://sdt.unwto.org/content/about-us-5> adresinden alınmıştır.
- Wall, G., ve Mathieson, A. (2006). *Tourism: change, impacts, and opportunities*. Pearson Education.
- Yıldırım, A., ve Şimşek, H. (2008). *Sosyal Bilimlerde Nitel Araştırma Yöntemleri*. Ankara: Seçkin Kitabevi.

## **Evaluation of Home Boarding in the Context of Sustainable Tourism Indicators: Yusufeli Case**

**İsmail ÇALIK**

Gümüşhane University, Faculty of Tourism, Gümüşhane/Turkey

**Jalenur ZURNACI**

Gümüşhane University, Institute of Social Science, Gümüşhane/Turkey

### **Extensive Summary**

Sustainable tourism indicators are a planning process that includes determining the effects of tourism in destinations, measuring tourism-related destructions and taking corrective measures. The process of identifying destination-specific indicators in sustainable tourism includes research and organization, the development and implementation of indicators. The first stage of the research and organization process is to define and describe the destination. Participatory planning process and consultation of stakeholders is another step in the planning of sustainable tourism indicators (UNWTO, 2004: 23).

The main purpose of this study is to investigate the sustainability of home boarding in Yusufeli in the planning process of sustainable tourism indicators from the perspective of stakeholders. The population of the research consists of house board operators in Yusufeli district of Artvin province. According to the data of Artvin Provincial Directorate of Culture and Tourism, as of 2019, there are 5 home board businesses in Yusufeli district with a municipal certificate (Artvin İl Kültür ve Turizm Müdürlüğü, 2019). In addition, there are businesses that continue their activities without obtaining a municipal certificate. In the study, semi-structured interviews were conducted with 7 house board businesses that run a house board in Yusufeli. In addition, in order to obtain in-depth information, the Mayor of Yusufeli, the headman of Altınpınar Village where the hostels are located and one official from the Yusufeli Social and Cultural Directorate were included in the study. In the study, data were collected by interview method and analyzed by content analysis method.

The results of the research were dimensioned according to economic, environmental and socio-cultural sustainability factors. When the economic sustainability of home pension is taken into consideration, it is stated by the participants that the income obtained is decreased compared to the past, the income is relatively spread to the general population of the village, the inconsistency in prices, seasonality and transportation problems create problems. In addition, it was stated that the incentives given by public institutions were not benefited sufficiently.

When environmental sustainability is evaluated, it can be said that home pensions in the region do not cause environmental damage in general. The main reasons for this situation are the restoration of the existing stone and wooden houses of the region rather than the construction of a new house for home boarding, and the environmental sensitivity of the tourists visiting the region. It is another environmental indicator whether traditional architectural elements are preserved in the villages in the district. Business owners have stated that traditional architectural

elements are preserved and that they only make some partial changes in their traditional houses so that the structure does not change and lose its essence.

In terms of socio-cultural sustainability, it is worth mentioning some issues. In Yusufeli, home pension has contributed to the participation of women in the labor force. However, women are not employed in managerial positions but in jobs such as cleaning, catering and presentation. In the region, awareness has been raised regarding the protection of intangible cultural heritage elements together with tourism. A sincere family relationship was established between the tourist and local people and mutual learning was encouraged between the parties. In addition, it was emphasized by the participants that local residents, who were relatively shy in the past, gained self-confidence along with home boarding. In the context of socio-cultural sustainability, it has been examined whether there is a reverse migration in the Yusufeli district together with home pension. According to 80% of the participants, it is not possible to talk about reverse migration in this context. Some of the socio-cultural issues that may cause problems in the medium and long term are expressed as follows. It is stated that there is a cultural change in the region together with tourism and the cultural values of tourists may pose a risk of becoming the dominant cultural element. This will undoubtedly lead to the degeneration of the traditional cultural values of the region. Furthermore, the risk of forgetting the traditional clothing in the villages along with the tourism movements and changing the value judgments of local people can be considered as the risk areas mentioned in this context.

Indicators of socio-cultural and economic sustainability include the presence of local products produced and sold in the region, the naturalness of products offered to tourists, the financial support of local people who produce local products, and the current state of intangible cultural heritage elements, especially handicrafts. Home board operators have stated that tourists are offered food and beverages specific to the region. Churchkhelamu (köme), fruit pulp, muhlama (a kind of omlette), kuymak, haşıl, hasuta, gendime, mulberry molasses, siron are the main products of this. Migration is another issue expressed by the participants that handicrafts cannot achieve the desired development due to the lack of interest of young people and the relative decrease in economic and functional value. Feasts and plateau festivals are cultural elements that can be a tourist attraction in Yusufeli. Tourists staying at home pensions participate in these festivals and learn about the district and its culture. Traditional Yusufeli Kardan Bull Festival, Karakucak Wrestling, Bull Wrestling, Aros Yayla Festivals are the most well known festivals.

In Yusufeli, some suggestions will be developed for different stakeholders, especially home board businesses, in terms of planning and development of home boarding according to sustainable criteria. In Yusufeli, it may be advised to inform and direct the local people about the incentives for the economic sustainability of home boarding, effective use of social media for advertising and promotion activities, solving the transportation problem, and examining examples of successful national and international home boarding. At this point, "Home Pension Courses" supported by the local government and Artvin Coruh University is a successful example for the development of home pension in the region (Akyol, 2012: 83). Providing environmental education to local people and prevention of endemic plant and animal smuggling can be recommended within the scope of environmental sustainability. In terms of socio-cultural sustainability, it is possible to provide entrepreneurship trainings for women, to carry out joint projects with the public education center and university coordination in order to develop crafts, to identify tourism codes specific to the region to prevent cultural corruption and to warn tourists, operators and other stakeholders that do not comply

with these codes. On the other hand, as stated by Akyol (2012: 83), it is important for the development of tourism in the province that the local people turn to tourism by receiving tourism education in the sustainable tourism approach in Artvin province and districts where accommodation facilities are not at the desired level.

The “sustainable home boarding model”, which is planned according to the principles of sustainable tourism, is an essential issue for the tourism development of Yusufeli district. At this point, “the sustainable home pension model” is proposed in Yusufeli district (UNWTO, 2004: 21).