



Toplumsal Organlara Yabancılaşmanın Aşılmasında Müzelerin İşlevi: T.C. Polis Müzesi (The Function of Museums in Overcoming Alienation to Social Organs: T.C. Polis Müzesi)

* Zeynep YAMAÇ ERDOĞAN^a , Çağrı ERDOĞAN^b 

^a Independent Researcher, Sakarya/Turkey

^b Sakarya University of Applied Sciences, Faculty of Tourism, Department of Tourism Management, Sakarya/Turkey

Makale Geçmişi

Gönderim Tarihi: 24.08.2022

Kabul Tarihi: 24.12.2022

Anahtar Kelimeler

T.C. Polis Müzesi

Müze

Yabancılaşma

Turizm sosyolojisi

Turizm

Öz

Çalışmada toplumsal organlara yabancılaşmanın aşılmasında müzelerin işlevi üzerinden polis müzelerine odaklanılarak; asayiş organına, polis teşkilatına ve polislik mesleğine karşı yabancılaşmanın azaltılmasında bu müzelerin rolünün ortaya çıkarılması amaçlanmaktadır. Bununla birlikte bu müzelerin turizm hareketliliği içindeki yerinin değerlendirilmesi de çalışmanın bir diğer amacıdır. Bu doğrultuda; nitel araştırma yöntemlerinden açıklayıcı/tanımlayıcı durum çalışması tekniğiyle 9 Nisan 2021 tarihinde Türkiye’de ilk ve tek polis müzesi olarak Ankara’da ziyarete açılan T.C. Polis Müzesi yerinde incelenmiştir. Analiz birimleri “yabancılaşmanın aşılması” ve “turizm ürünü” olarak belirlenmiştir. Araştırma iç içe geçmiş/çok analiz birimli kurgulanan tekli durum deseni çerçevesinde yürütülmüştür. Sonuç olarak; polis müzelerinin toplumun asayiş organlarına yabancılaşmasının aşılmasında önemli bir araç olduğu anlaşılmıştır. Bu kapsamda müzenin; polis teşkilatını tanıtmaya, bireylerin mesleğe yönelik ilgisini çekme ve toplumda eğitici bir misyona sahip olma özelliği taşıdığı kaydedilmiştir. Ayrıca bu tür müzelerin bir turizm ürünü olarak iç ve dış turizme sağlayacağı katkı üzerine değerlendirmeler yapılmıştır.

Keywords

T.C. Polis Müzesi/Republic of Türkiye Police Museum

Museum,

Alienation

Tourism sociology

Tourism

Abstract

In the study, by focusing on the police museums through the function of museums in overcoming the alienation from the social organs; it is aimed to reveal the role of these museums in reducing the alienation from the public order, police organization and policing profession. In addition to this, to evaluate these museums’ place in tourism activity as a tourism product is another aim of the study. In this direction; T.C. Polis Müzesi/Republic of Türkiye Police Museum opened in Ankara on April 9, 2021 as the first and only police museum in Türkiye examined on site with the illustrative case study technique. The research conducted within the single case pattern which was built as embedded/multiple analysis units, in which “overcoming alienation” and “tourism product” were decided as the analysis units. Consequently; it is understood that the police museums are an important tool in overcoming the alienation of the society from the public order organs. It is noted that the museum has the characteristics of introducing the police organization, attracting the attention of individuals towards the profession, and having an educational mission in the society. In addition, evaluations were made on the contribution of such museums to domestic and foreign tourism as a tourism product.

Makalenin Türü

Araştırma Makalesi

* Sorumlu Yazar

E-posta: zeynep_yamac@hotmail.com (Z. Yamaç Erdoğan)

DOI: 10.21325/jotags.2022.1167

GİRİŞ

Sosyo-kültürel dinamizm zemininde etkileşim içinde olunan çevre unsurların sayıca artması, hareketliliğinin yükselmesi ve yapılarının karmaşıklaşması kaçınılmaz bir hal almaktadır. Bu bakımdan insanın içinde bulunduğu çevreyi anlamlandırması, modern öncesi dönemin daha homojen ve durağan koşullarına kıyasla çok daha zorlu olmaktadır. Bir parçası olunan doğal ve sosyo-kültürel çevreye netlik kazandırılmaması neticesinde ise insanın kendine dair bir anlam bütünlüğü kurması da güçleşmektedir.

Yabancılaşmanın derinleşmesini tetikleyen mevcut koşullarda, bu olumsuzluğun aşılmasına yönelik istifade edilmesi gereken bilgi kaynakları da çeşitlenmektedir. Öyle ki kuşaklar arasında aktarımı yapılan bilgi, yabancılaşmanın geride bırakılması için tek başına yeterli olmamaktadır (Mead, 1970). Bu doğrultuda bireyin farklı bilgi kaynaklarını ziyaret etmesinin önemi belirgin bir ağırlık kazanmaktadır (Côté, 1996; Giddens, 2008). Söz konusu bilgi kaynakları ve edinimi olduğunda, ilk etapta eğitim kurumlarının önemi akıllara gelmektedir. Yine de doğrudan eğitim kurumu olmasa dahi önemli seviyede eğitim işlevi gören pek çok toplumsal unsur bulunduğu göz ardı edilmemelidir.

Yabancılaşma konusunda, birey üstündeki etkilere odaklanılsa da –Bronfenbrenner’ın (1974, s. 53) altını çizdiği gibi– nihayetinde yabancılaşmanın kökeninde toplumsal kurumlar bulunmaktadır. Bu kurumların yabancılaşmayla belirgin seviyede ilişkili olmaları, bir taraftan yabancılaşmanın aşılmasında da pay sahibi olabileceğine işaret etmektedir. Örneğin müzelerin tarihsel bağlamda toplumsal yapının anlaşılmasına, kimlik bilinci kazanımına ve toplumsal değerlerin içselleştirilmesine yönelik rolü ve eğitim-öğretim işlevi dikkate alındığında, önemli bir pay yüklenebileceği görülecektir. Derek De Kerkhove tarafından müzelerin “kültürel hızlandırıcı/cultural accelerator” olarak nitelendirilmesi de hatırlandığında (Lord, 2005, s. 24-25) bu kurumların, bireyin doğal ve kültürel çevresi ile uyumuna sağladığı katkı daha belirgin bir görüntü kazanacaktır.

Toplumun bir parçasını teşkil etmesine rağmen, mevcut sosyo-kültürel yapı içerisinde, bireyin çeşitli toplumsal organlara yönelik yabancılaşma düzeyi yüksek noktalara ulaşabilmektedir. Asayiş gibi, toplumun bir bütün olarak işlevini sürdürmesinde önemli görevler üstlenen temel bir organa karşı dahi yabancılaşma yaşanması yaygın bir durum olabilmektedir (Clark, 1959; Sarfraz, 1997; Drămnescu, 2013). Yabancılaşmanın tersine döndürülmesi hususunda gösterilecek bireysel çabalara ek olarak kurumsal olarak destek sağlayan toplum birimleri de bulunmaktadır. Değinilmiş olan arz ettiği fonksiyonlarıyla, söz konusu kurumlar içinden müzeler ön plana çıkmaktadır (Keleş, 2003; Yeşilbaş, 2017; Aydoğan, 2021).

Toplumsal organlara yabancılaşmanın aşılmasında müzelerin işlevini ele alan bu çalışmada, asayiş organına karşı yabancılaşmanın aşılmasında polis müzelerinin oynayabileceği rolün ortaya konulması amaçlanmaktadır. Bununla birlikte bir turizm ürünü olarak bu müzelerin üstünde durulması da hedeflenmektedir. Bu doğrultuda; nitel araştırma yöntemlerinden açıklayıcı/tanımlayıcı durum çalışması tekniğiyle 9 Nisan 2021 tarihinde Türkiye’de ilk ve tek polis müzesi olarak Ankara’da ziyarete açılan T.C. Polis Müzesi yerinde incelenmiştir. Çalışmanın bütünlüğü gözetilerek öncelikle kavramsal çerçeve ve literatür ortaya konulmuş, böylece daha sonra yer verilen araştırma sürecinin ve sonucunun üstüne inşa edileceği bir zemin oluşturulmuştur. Nihayetinde Türkçe ve İngilizce literatürde polis müzeleri üzerine yapılan çalışmaların sayıca azlığı ve yabancılaşma konusuyla ilişkilendirilmemiş olduğu dikkate alındığında; bu çalışmanın literatüre anlamlı bir katkı yapacağı ve yeni araştırmaları teşvik edeceği düşünülmüştür.

Kavramsal Çerçeve

Yürütülen araştırmaya dair yöntem ve bulgular kısmına geçilmeden önce; yabancılaşma, yabancılaşmanın aşılmasında müzelerin işlevi ve polis müzeleri hakkında açıklamaların yer aldığı aktarımlara yer verilmektedir. Böylece araştırma süreci kapsamında not edilenlerle birlikte sonuç ve öneriler kısmının daha anlaşılır kılınması amaçlanmaktadır.

Yabancılaşma

İnsanın içinde yaşadığı toplumun psikolojik, sosyolojik ve kültürel çevresine aşinalığının azalması, toplumsal ilişkilerde bireylerin birbirinden kopması ve kendisinden uzaklaşması, yabancılaşma kavramını ön plana çıkarmaktadır. Bununla birlikte bireyin uzaklaştığı ya da koptuğu bu unsurların belirleyiciliği ve egemenliği altında yaşamını sürdürmesi, yabancılaşmanın derinleşmesinde ve etki alanının genişlemesine sebep olmaktadır (Yılmaz ve Sarpkaya, 2009, s. 320; Cuong, 2020). Uygarlık sürecinde toplumsal yapıdaki farklılaşmayla ve dinamikleşmeyle birlikte ortaya çıkan bu husus, yoğunlukla sosyolog ve psikolog olan pek çok araştırmacı tarafından çeşitli yaklaşımlarla ele alınmaya ve aydınlatılmaya çalışılmıştır. Bu süreçte parçası olunan uygarlığın nesnel koşullarının yabancılaşmaya zemin hazırlaması hususunun yanı sıra, bireyin yabancılaşma sürecinde öznel yapısıyla oynadığı role ilişkin görüşlerin de irdelendiği görülmektedir (Akyıldız, 1998, s. 167, 175). Bu noktada; sosyo-kültürel koşulların yalnızca yabancılaşmayı arttırıcı yönde gelişme kaydetmesi beklenmemelidir. Nitekim bilimsel ve teknolojik gelişim kaynaklı çalışma saatlerindeki ve iş günlerindeki azalma, sosyal düzenin içinde daha fazla yaratıcılığı destekleyen ve zorunluluk arz etmeyen faaliyetlerin yer almasında temel teşkil etmektedir. Dolayısıyla zorlayıcı, görev odaklı yabancılaşmış emek için harcanan enerjinin yerini bilinçli, ego katılımlı/ego-involvement yaratıcı bir etkinlik almakta (Musto, 2010, s. 101), böylece yabancılaşmanın tersine döndürülmesine yönelik imkânlar yaygınlaşmaktadır.

Yabancılaşma kavramını tanımlamadan önce, modern öncesi döneme kıyasla toplumsal yapıdaki heterojenleşmenin ve bu anlamda muğlaklaşmanın, kavram üzerindeki çalışmalara da sirayet ettiği ifade edilebilecektir. Öyle ki genel olarak insan ilişkilerindeki gayri-şahsileşme/duygusuzluk/impersonality ve toplumsal yapı içinde –maddi yahut değil– parçası olunan bütünle temasın yitirilmesi irdelenirken belirginleşen kavram, pek çok farklı görüntü ortaya koymuştur. Hegel (2018/1807), Marx (1982/1867; 1991/1867; 1992/1867), Durkheim (1994/1893), Simmel (2011/1900), Weber (1954/1922), Lukács (1971/1923) gibi düşünürlerce 19. yüzyıldan itibaren felsefi, ekonomik, sosyolojik, psikolojik gibi farklı boyutlarıyla yabancılaşma ele alınmış ve tartışılmıştır (Horowitz, 1966; Ludz, 1976; Seeman, 1976; Musto, 2010). Yapılan tartışmalar yabancılaşma kavramı üzerinden ilgili olgu ve olayın hızlı bir şekilde netlik kazanmasıyla maalesef sonuçlanmamıştır. Zira kavramın çeşitli ve birbiriyle örtüşmeyen şekilde kullanımına literatürde çokça yer verilmiş ve bu durum kavramı daha örtük ve belirsiz kılmıştır (Nettler, 1957; Clark, 1959). Bunun neticesinde yabancılaşmayla ilgili yapılan çalışmaların birbiriyle ilişkisinin tam olarak kurulabilmesi güç bir hal almıştır. Dolayısıyla çalışmaların ortaya çıkaracağı birikimsel katkıdan da tam anlamıyla istifade edilememiştir. Nihayetinde söz konusu olumsuzluğun aşılmasına ve yabancılaşmanın bilimsel çerçevede daha bütünlük bir görüntüye kavuşmasına yönelik uğraşlar sürdürülmektedir (Neal ve Rettig, 1967).

Yabancılaşmanın anlamının netleştirilmesi ve ölçülebilmesi hususunda çalışmasını tasarlayan Dean (1961); apati/duyumsuzluk/apathy, otoriteryanizm/authoritarianism, uydumculuk/conformity, sinizm/cynicism, apolitiklik/politik apati/political apathy, önyargı/prejudice, psikoz/psychosis ve intihar/suicide gibi çok sayıda

konuyla ilişkilendirilerek ele alınması üzerinden kavramın muğlaklığını vurgulamıştır. Bununla birlikte aynı yazarın dahi yabancılaşmayı farklı anlam nüanslarıyla birlikte kullanabildiğinin altını çizen Seeman (1959), mevcut kaotik hali sonlandırmaya yönelik ileri sürdüğü, yabancılaşmanın beş katmanlı görüntüsünü ön plana çıkarmıştır. Bu doğrultuda kavramın tarihsel gelişim süreci içinde ele alınması ve etraflı bir şekilde ortaya konularak ampirik çalışmalara dayanak sağlanması amacıyla yabancılaşmayı mercek altına alan Seeman'ın (1959) ayırt edilebilir ölçüde belirginleştirdiğini ifade ettiği beş farklı/alternatif yabancılaşma anlamına daha yakından bakılması yerinde olacaktır. Güçsüzlük/Powerlessness, anlamsızlık/meaninglessness, normsuzluk/normlessness, izolasyon/isolation ve kendine yabancılaşma/self estrangement olarak tespit edilen söz konusu beş alternatif anlamı ileri sürürken ve tanımlanırken yazarın (Seeman) yabancılaşmayı; birey perspektifinden, sosyal-psikolojik bir çerçevede incelediği not edilmelidir.

Yabancılaşmanın Aşılmasında Müzelerin İşlevi

Müze; insanlığın ve çevresinin somut ve somut olmayan mirasını eğitim, araştırma ve eğlence amaçlarıyla edinen, koruyan, araştıran, ilişki kuran ve sergileyen, halka açık, toplumun ve gelişiminin hizmetinde olan, kâr amacı gütmeyen, kalıcı bir kurumdur (ICOM/International Council of Museums, 2022). Geçmişten günümüze toplanan, korunan, yorumlanan ve sergilenen nesnelere sanatsal, kültürel ve bilimsel olmak üzere sınıflandırarak tanıtan müzeler, aynı zamanda bilgi ve kültürün yayılmasını kolaylaştırmak suretiyle toplumun eğitiminde de önemli bir rol üstlenmektedir. Bu bağlamda müzeler, toplumu dönüştürme işlevi gören önemli kurumlar olarak karşımıza çıkmaktadır (Bogan, Maria ve Grigore, 2018; Yavuz, 2021, s. 9, 72).

20. yüzyılın ikinci yarısından itibaren ağırlık kazanan toplumsal değişimlerin, müzelerin toplumdaki rolüne de yansıtıldığı anlaşılmaktadır. Bununla birlikte müzeler vasıtasıyla toplumu tanıma temelinde stratejiler geliştirilmesinin ve toplumsal araştırmaların yenilenerek sürdürülmesinin gerekliliği de ön plana çıkmaktadır (Karadeniz, 2017, s. 19). Bu bağlamda müzeler; işlevleri, bu işlevleri yerine getirme biçimleri ve toplumsal değişimlere uygun fiziksel mekânlar olabilmeleri bakımından göz önünde bulundurularak çağdaş koşullara uygun olacak şekilde yeniden ele alınmaktadır (Kandemir ve Uçar, 2015, s. 17).

Eğitim/öğretim amacı, müzelerle her daim bağdaştırılabilecek bir nitelik olsa da özellikle 20. yüzyılın ortalarından itibaren eğitimin temel bir işlev olarak önemi artmıştır (Tekin, 2017, s. 160). Öyle ki gerek temel eğitimde gerekse yaşam boyu eğitimde müzelerin payı belirgin bir ağırlık kazanmıştır (Turanlı, 2012, s. 25'ten akt. Tekin, 2017, s. 161). Bu yönüyle müzeler, bireysel öğrenim hususunda bir destek olarak ön plana çıkmakta, toplumsal düzeyde de eğitime katkı sağlayarak sosyal ve kültürel gelişim imkânları sunan kurumlar olmaktadır. Söz konusu faaliyetlerin doğrudan sağlayıcısı olmadığı durumlarda dahi; tetiklediği merak ve araştırma duygusu dolayısıyla da müzeler, toplumsal eğitimde kaldıraç rolünü sürdürebilmektedir (Keleş, 2003).

Modern müzeler insanların yeni bilgiler öğrenebilecekleri bir yer olmanın ötesinde, şehirler için de yeni turistik yerler olarak hizmet etmektedir (Tang ve Qui, 2014). Teknoloji ve modernleşmeyle birlikte fonksiyonları, türleri ve misyonları değişen müzelerin, mevcut değişimlere ayak uydurarak modern müzecilik anlayışı ekseninde düzenlemeler yapması söz konusudur (Kervankıran, 2014, s. 345). Bu gelişmeleri, spesifik alanlardaki müzelerde çoğalma ve farklı profildeki turistlere hitap eden müze sayısındaki artışa paralel bir şekilde ziyaretçi sayısındaki yükselme takip etmektedir. Böylece müzelerin birer kültür, sanat ve eğitim kurumu olmasının yanı sıra, Keleş'in (2003, s. 13) de vurgulamış olduğu gibi, turizm kurumu olarak da nitelendirilmesi makul olmaktadır.

Evrensel bir tarihsellik doğrultusunda maddi ve manevi nitelikteki doğal ve kültürel unsurları bünyesinde barındıran müzelerin cezbettiği ilgi, yerli ziyaretçileri aşarak yabancı ziyaretçileri de kapsamaktadır. Böylece müzeler, ulusal ve uluslararası turizmin bir unsuru olarak da konumlanmaktadır (Yeşilbaş, 2017, s. 345). Müzelerdeki çağdaş dönüşüm vasıtasıyla bu kurumların hitap ettiği profilin genişlemesi ve çeşitlenmesi, söz konusu pozisyonu güçlendirmektedir. Bu durum turistler ve ziyaretçiler için önemli sosyal ve kültürel mekânlar olarak müzelerin, kültür turizmi kapsamında ziyaret edilmesinde yoğunlaşmayla sonuçlanmıştır. Söz konusu yoğunlaşmanın beraberinde getirdiği ekonomik ve diğer sosyo-kültürel destekler, bölgenin turizm ve kültürel miras bilincinin gelişmesine katkı sağladığı gibi, nihayetinde müzelerin ön plana çıkması ve müze yatırımlarının artması noktasında da destek olmaktadır (Aydoğan, 2021, s. 184-185).

Müzelerin arz ettiği kültürel değer in ötesinde; psikolojik, sosyolojik, pedagojik ve ekonomik başta olmak üzere farklı boyutlardaki ehemmiyeti zamanla daha belirgin bir hal almaktadır (Okan, 2015). Bu doğrultuda müzelerin; toplumsal yapının tarihselliğinin anlaşılmasında, ilişkili olunan uygarlıkların tanınması ve tanıtılmasında, milli kültür ve terbiye ediniminde (Başaran, 1995, s. 48; 1996, s. 17'den akt. Keleş, 2003, s. 11), kimlik bilinci kazanımında, coğrafyaya ve millete aidiyet geliştirilmesinde (Aydoğan, 2021, s. 184), toplumsal yapıyı oluşturan farklı gruplar arasındaki ortak yaşam kültürünün güçlendirilmesinde, toplumsal değerlerin içselleştirilmesinde (Yeşilbaş, 2017, s. 345-348), yalnızca üyesi olunan toplumun değil; farklı toplumların tanınmasında, onlarla iletişime geçilmesinde ve toplumların birbirlerini tanımada (Okan, 2015, s. 196) kayda değer işlevleri ön plana çıkmaktadır.

Modern öncesi dönemdeki ağırlıklı homojen ve statik toplumsal yapının tersine döndüğü mevcut koşullarda (Harvey, 2014) üzerinde durulan işlevler, toplumsal organlara karşı ve daha geniş ölçekteki yabancılaştırmanın aşılması hususunda müzelerin oynadığı rolü aşikâr kılmaktadır. Geçmiş ile gelecek arasındaki bağın sağlıklı bir şekilde kurulmasında sağladığı katkıyla bu kurumların, anlam arayışına belirli ölçüde cevap vermesi (Erbay, 2009, s. 11, 19'dan akt. Okan, 2015, s. 189, 196) yönüyle de yabancılaştırmanın tersine çevrilmesine ilişkin çıktı ortaya koyduğu görülmektedir.

Polis Müzeleri ve İlgili Literatür

Polis kelimesi, köken olarak Eski Yunanca ve Latince'deki "politia" (devlet düzeni) kelimesinden gelmekte olup, "polis" (kent-devlet) sözcüğünden türetilmiştir. Günümüzdeki kullanımı ise Fransızcadaki "police" kelimesinden (kamu düzeni, polis teşkilatı) gelmektedir (EtimolojiTürkçe, 2021). Buradan polis kelimesinin köken olarak bir toplumsal yapıya ve bu yapının düzenine işaret ettiği anlaşılmaktadır. Kelimenin temelinde ise devlet olarak örgütlenmiş toplumlarda, devletin temel görevinin toplumsal düzeni ve güveni tesis etmesi yatmaktadır. Bu bağlamda Türk devletlerine bakıldığında; Türklerin tarih sahnesinde çeşitli devletler kurmuş olup, kamu düzenini ve güvenliğini ulusal savunma ekseninde yürüttüğü görülmektedir. Oğuz Han'ın Oğuz Türesi, Cengiz Han'ın Uluğ Yasası, Timur'un Tüzükkatı gibi o yılların temel hukuk kuralları, Eski Türklerde kamu düzeninin ve güvenliğinin sağlanmasında uygulanan yasalara örnek olarak gösterilebilecektir. Temel odağı hem suçların önlenmesi hem de suçluların yakalanması olan bu yasaların icrasında ve toplumsal düzenin tesisinin sağlanmasında, dönemin askeri teşkilat niteliğindeki toplumsal organı kapsamında bu görevi yürüten ilgili birim sorumlu olmuştur (Emniyet Genel Müdürlüğü, 2021a).

Tablo 1. Dünya Genelindeki Polis Müzeleri Kısmi Listesi

	Sıra	Müze Adı
Kanada	1	Ontario Eyalet Polis Müzesi, Kanada
	2	RCMP Miras Merkezi, Regina, Saskatchewan
	3	Rotary Polis ve Islah Müzesi, Prens Albert, Saskatchewan
	4	Vancouver Polis Müzesi
	5	Winnipeg Polis Müzesi
Birleşik Krallık	1	Bow Street Polis Müzesi
	2	Glasgow Polis Müzesi, İskoçya
	3	Solent Sky Müzesi'nde bulunan Hampshire Polis ve Yangın Mirası Güven
	4	Kent Polis Müzesi, Chatham, Kent, İngiltere
	5	Metropolitan Polis Miras Merkezi , Londra
	6	Sheffield, İngiltere'deki Ulusal Acil Servisler Müzesi
	7	Thames Vadisi Polis Müzesi
	8	West Midlands Polis Müzesi, Birmingham, İngiltere
Amerika Birleşik Devletleri	1	Alaska Eyalet Birlikleri Müzesi
	2	Büyük Cincinnati Polis Tarih Derneği Müzesi
	3	Cleveland Polis Tarih Derneği Müzesi
	4	Maryland Eyalet Polis Müzesi, Pikesville
	5	Ulusal Kanun Uygulama Müzesi, Washington, DC
	6	New York Şehri Polis Müzesi
	7	San Diego County Şerif Müzesi
	8	Seattle Metropolitan Polis Müzesi
	9	Texas Ranger Onur Listesi ve Müzesi
Genel	1	Kıbrıs Polis Müzesi
	2	Hong Kong Polis Müzesi
	3	Garda Müzesi, Dublin, İrlanda
	4	Ulusal Polis Müzesi Hindistan
	5	Polis Miras Merkezi (Singapur Polis Gücü)
	6	Polis Müzesi (Stockholm), İsveç
	7	Venlo Polis Müzesi, Hollanda
	8	Dünya Polis Müzesi, Tayvan

Kaynak: (Wikipedia, 2021)'den uyarlanmıştır.

Polis teşkilatının tarihsel süreci odağında, çeşitli amaçlarla dünyanın birçok şehrinde polis müzeleri kurulmaktadır (bkz. Tablo 1). Bu müzelere her geçen gün yenileri de eklenerek ziyaretçilerin hizmetine sunulmaya devam edilmektedir. Dünyada sayısı giderek artan polis müzelerinin kuruluş amacının temelinde; polis teşkilatının tarihinin ve tarihsel gelişiminin muhafaza edilmesi ile geçmişten bugüne kat ettiği aşamaların toplum tarafından daha iyi anlaşılmasının sağlanması yatmaktadır. Nitekim T.C. Polis Müzesi'nin açılış amacı da “Türk Polis Teşkilatının tarihini, kültürünü kuruluşundan günümüze geçirdiği safhalarını, tarihi süreçteki gelişimini, değişimini yeni nesillere aktararak halkla ilişkilerin ve kurumsal imajın güçlendirilmesine katkı sağlamak” olarak not edilmiştir (Polis Müzesi, 2022).

Toplum ve polis arasındaki mesafenin aşılmasında, polislik mesleğinin tanıtımında ve asayiş organının işleyişinin izahında rol oynayan polis müzeleri; toplumdaki asayişin sağlanmasında kullanılan yöntemlerin ve araç gereçlerin, yaşanan olayların, suç ve tehlikelerin ortaya koyularak toplum tarafından anlaşılmasını sağlamakta aracı görevi üstlenmektedir. Polis müzeleri başta sınırlı alanlarla polis memurlarının ve emniyet birimlerinin hatıralarının bir araya getirilmesi suretiyle oluşturulsa da ilerleyen süreçte devletin, vakıfların ve halkın desteğiyle genişletilerek müze statüsünde toplumun hizmetine sunulmaktadır (Emeksizoglu, 2007, s. 38). Nitelik, nicelik ve yaygınlık

bakımından yükseliş gösteren dünya genelindeki polis müzelerine dair bir fikir vermesi açısından ilgili kısmi liste, Tablo 1 aracılığıyla aktarılmaktadır.

Polis müzelerinin akademik çalışmalara ne bağlamda araştırma konusu edildiğine bakıldığında, dünyadaki polis müzelerine ilişkin oldukça kısıtlı sayıda çalışmanın olduğu görülmektedir. Mevcut çalışmalara dair fikir vermesi bakımından literatür tarandığında; Tarry'nin (1946) Merkez Polis Müzesi'nin planı ve faydaları üzerinde durduğu görülmektedir. Bu kapsamda bilim insanlarının ve tahkik görevlilerinin deneyim ve bilgilerinin birleştirilebileceği, eğitimlerde faydalanılacağı, araştırmalarda ve ilgili polislik işlerinde fiilen istifade edileceği, halkın bilgisini ve desteğini arttıracığı yapıda bir polis müzesi tasviri yaptığı anlaşılmaktadır. Greed (1957) ise Bristol Polis Müzesi ile ilgili yaptığı çalışmada İngiliz polisinin tarihini ve idaresini yansıtan öğeler ile sergilenen eserlerin nasıl sınıflandırıldığını ele almıştır. Bu tür müzelerin gelecekteki gelişme alanlarının ve potansiyelinin yüksek olduğunu ifade etmiştir. Bununla birlikte polis müzesinin, polis eğitiminde arz edeceği önem üzerinde durmuştur. Moskowitz (2008) New York Şehri Polis Müzesi'ni incelediği çalışmasında, New York Şehri Polis Departmanı'nın yanı sıra Polis Müzesi'nin tarihçesini ve tarihi değerini sunarak müzenin mevcut durumunu, müze materyallerinin ve kayıtlarının kullanıcılar tarafından erişilebilirliğini incelemiştir. Caimari (2012) Buenos Aires Polis Müzesi'ne yönelik yaptığı çalışmada, sergilenen koleksiyonların polis kimliğine dair çeşitli anlatılar sunduğunu ve samimi bir bilgi sergilediğini aktararak polisleri gizli bir hayatın arkeologları olarak nitelemiştir. Buffington (2012) ise çalışmasında Meksika'daki modern polis müzesinin “sorunlu” doğuşunu ele alarak, müzenin geçmişte yaşanan acı olayları maskeleyiği, hatırlanan bir geçmişi yok etmeye çalıştığı konusunda eleştiri getirmiştir. Nihayetinde Türkçe ve İngilizce ilgili literatür incelendiğinde, genel anlamda polis müzelerini araştırma konusu yapan çalışmaların sayıca son derece sınırlı olduğu görülmüştür. Bununla birlikte bu müzelerin yabancılaşmayla ilişkilendirilerek ele alındığı hiçbir çalışmaya da rastlanmamıştır. Bu bakımdan çalışmanın olası pratik faydalarının yanında, benzerinin bulunmaması yönüyle de literatürde anlamlı bir yerinin olacağı düşünülmektedir.

Yöntem

Anlamayı ve yorumlamayı kolaylaştırmasının yanı sıra esnek yapısı sayesinde araştırmacının derinlemesine keşif yapmasına olanak sağlayan nitel yöntem (Karataş, 2015, s. 63), bu araştırmanın amacıyla ve tasarısıyla örtüştüğünden, benimsenen ve uygulanan yöntemi teşkil etmiştir. Çalışmada toplumsal organlara yabancılaşmanın aşılmasında müzelerin işlevi üzerinden polis müzelerine odaklanılarak; asayiş organına, polis teşkilatına ve polislik mesleğine karşı yabancılaşmanın azaltılmasında bu müzelerin rolünün ortaya çıkarılması amaçlanmaktadır. Bununla birlikte bir turizm ürünü olarak bu müzelerin turizm hareketliliği içindeki yerinin değerlendirilmesi de çalışmanın bir diğer amacını teşkil etmektedir. Bu doğrultuda; nitel araştırma yöntemlerinden açıklayıcı/tanımlayıcı durum çalışması/illustrative case study (Aytaçlı, 2012; Epler, 2019) tekniğiyle 9 Nisan 2021 tarihinde Türkiye'de ilk ve tek polis müzesi olarak Ankara'da ziyarete açılan T.C. Polis Müzesi yerinde incelenmiştir. Analiz birimleri; “yabancılaşmanın aşılması” ve “turizm ürünü” olarak belirlenmiştir. Bu çerçevede araştırma iç içe geçmiş/çok analiz birimli (embedded/multiple analysis units) kurgulanan tekli durum deseni/single-case design çerçevesinde yürütülmüştür (Berg ve Lune, 2015, s. 367-370; Creswell, 2016, s. 98; Yin, 2018, s. 96-100).

Türkiye'nin ilk ve tek polis müzesi olma özelliğini taşıyan T.C. Polis Müzesi'ne ilişkin öncelikle görsel ve basılı dokümanlar araştırmacılar tarafından incelenmiştir. Daha sonra 21 Ağustos 2021 tarihinde müze araştırmacılar tarafından ziyaret edilerek yapılan yerinde inceleme kapsamında alınan detaylı notlar ve kaydedilen fotoğraflarla

(bulgulara yer alan tüm fotoğraflar araştırmacılar tarafından kaydedilmiştir) müzenin içeriği ve işlevi anlaşılmaya çalışılmıştır. Bununla birlikte çalışmanın önemli noktalarını izah eden bir kavramsal çerçeve oluşturulmuş ve ilgili literatür taranmıştır. Bir önceki kısımda da ifade edilmiş olduğu gibi; Türkçe ve İngilizce literatürde polis müzelerini araştırma konusu yapan oldukça kısıtlı çalışmanın bulunduğu saptanmış olup, bu kurumların yabancılaşmayla ilişkilendirilerek incelendiği hiçbir çalışmaya rastlanmamıştır. Bu anlamda çalışmanın literatürde anlamlı bir yer edineceği, farklı soru işaretlerini canlandıracağı ve ilgili hususta araştırmaları teşvik edeceği düşünülmektedir.

Araştırmanın detaylandırılması, derinleştirilmesi ve amaca uygulununun arttırılarak yürütülmesi hususunda, araştırmacılar gerçekleştirmiş oldukları durum çalışması kapsamında mülakat da yapmak niyetini taşımıştır. Ancak araştırmanın mülakatla desteklenememesindeki üç temel kısıt; mercek altına alınan müzenin araştırmacıların ikamet ettiği şehirde bulunmamasının getirdiği nakdi ve zamansal yükler, müzenin işleyişinden sorumlu idari ofislerin ziyaret edilmesine karşın yetkililerle görüşme sağlamanın ilgili süre zarfında mümkün olmaması ve dönemsel olarak müzenin, ağırlama potansiyelinin son derece altında ziyaretçi çektiğinin gözlemlenmesi olarak belirtilmesi mümkündür. Ziyaretçi azlığına zemin oluşturan etmenlere örnek olarak ise araştırmacıların yerinde inceleme yaptığı tarihe (21 Ağustos 2021) yakın zaman önce (9 Nisan 2021) müzenin açılmış olması, ayrıca müzenin Emniyet Genel Müdürlüğü Ek Hizmet Binası kapsamındaki idari hizmet binası içinde bulunmasının oluşturduğu zorluk, diğer bir ifadeyle müzenin kendine ait müstakil bir binası olmaması bakımından ziyaretçiler için ilk etapta bir çekicilik oluşturamaması, COVID-19 pandemi koşullarının ziyaretçi hareketliliğindeki kısıtlayıcı etkilerinin halihazırda devam etmesi ile müzenin bir bütün olarak internetteki ve diğer medya mecralarındaki varlığının yaygınlık kazanmamış olması gibi hususlarla ilişkili olarak henüz yeterince bilinirliğinin ve cazibesinin arttırılamaması gösterilebilecektir.

Bulgular

Bir önceki kısımda bahsi geçen yapı içinde ve kısıtlar çerçevesinde tasarlanan açıklayıcı/tanımlayıcı durum çalışması kapsamında gerçekleştirilen doküman incelemesi ile T.C. Polis Müzesi'nde yapılan yerinde inceleme neticesinde elde edilen bulgulara yer verilecektir. Bu doğrultuda durum/vaka olarak ortaya konulan T.C. Polis Müzesi'nin araştırmanın amacı doğrultusunda içeriğinin ve işlevinin betimlenmesi üzerinde durulacaktır. Ardından analiz birimleri olarak belirtilen “yabancılaşmanın aşılması” ile “turizm ürünü” odağında geniş bir irdelemenin yapılacağı sonuç kısmına geçilecektir.

T.C. Polis Müzesi: Türk Polis Tarihi ve Müze Kurma Çabaları

Batıda modern anlamda ilk polis örgütünün 28 Eylül 1829 tarihinde İngiltere'de kurulmasının ([Polis Nizamı müze panosu], 2021) üstünden görece fazla zaman geçmeden, 20 Mart 1845 tarihinde Sultan Abdülmecid döneminde Tophane-i Âmire Müşirliği'ne bağlı olacak şekilde “Teftiş Memurluğu” adıyla Osmanlı Devleti'nin ilk polis teşkilatı İstanbul'da kurulmuş, teşkilatın görevleri Polis Nizamnamesi'nde belirtilmiştir (Emniyet Genel Müdürlüğü, 2021a; ([İlk Polis Teşkilatı müze panosu], 2021).

Teftiş memurluğunun öncesine bakıldığında; Osmanlı döneminde kamusal alan asayişinin sağlanmasında kadının ve subaşının önemli ölçüde yardımcılığını, yeniçeriler arasından seçilmiş olan yasakçıların üstlendiği ve bunların bir nevi klasik dönem Osmanlı polisi görevini yerine getirdiği görülecektir. Yasakçılık uygulamasının 1826 yılında Yeniçeri Ocağı'nın kapatılmasıyla birlikte sonlandırılmasının ardından teftiş memurluğu uygulamasına geçilmiştir

([Osmanlı Döneminde Kamusal Alan Asayışı müze panosu], 2021; [Kadı, Subaşı ve Yasakçı müze panosu], 2021). 1845 yılında başlatılan teftiş memurluğundan polis memurluğu uygulamasına geçiş, 1879 yılında Sadaret Tezkeresi'nin yayımlanmasıyla hayata geçmiştir. Ardından, 1880 yılında İstanbul Polis Heyeti oluşturulmuş, bunu 1885 yılından itibaren diğer vilayetlerde oluşturulan polis birimleri takip etmiştir. Daha sonra teşkilatın yeniden yapılandırılması hususunda; Avusturya, Almanya, Fransa, İngiltere ve İtalya'daki uygulamalar incelenmiş ve yine Avrupa'dan yetkililer görevlendirilmiştir. Nihayetinde ağırlıklı olarak Avusturya Viyana polis yapılanması çerçevesinde, Osmanlı polis teşkilatının şekillendirilmesi yönünde adımlar atılarak yapılandırılmaya yön verilmiştir. İlerleyen süreçte teşkilatın zamanın gerekliliklerine uygun hale getirilmesi hususunda Türkiye Cumhuriyeti Cumhurbaşkanı Mustafa Kemal Paşa (Soyadı Kanunu 21 Haziran 1934 yılında kabul edildiğinden ve daha sonra "Atatürk" soyadı kullanıldığından dolayı bu şekilde ifade edilmiştir) tarafından direktifler verilmiştir. Bu doğrultuda görevlendirilenlerin arasında Avusturyalı yetkililerin de bulunduğu ekibin çalışmaları sonucu ortaya konulan veri, analiz, bilgi ve belgeler doğrultusunda bir polis kanunu taslağı hazırlanmıştır. 30 Haziran 1932 tarihinde mecliste yapılan görüşmeler neticesinde kabul edilen "2049 Sayılı Polis Teşkilatı Kanunu" 6 Temmuz 1932 tarihinde Resmî Gazete'de yayımlanarak yürürlüğe konulmuştur ([Osmanlı Polis Teşkilatının Yapılandırılması müze panosu], 2021; [Cumhuriyet Dönemi Türk Polis Teşkilatı Yapılandırması müze panosu], 2021).

1845 yılında Osmanlı Devleti'nde ilk polis teşkilatının kurulmasından, 2021 yılında Türkiye Cumhuriyeti'nde ilk polis müzesinin açılışına kadar geçen süre zarfında Türk Polis Teşkilatı'nın kat ettiği aşamalar ve önemli olaylar kronolojik olarak Tablo 2'de gösterilmiştir.

Tablo 2. Polis Tarihi Kronolojisi

Tarih	Olay
20 Mart 1845	Polis Teftiş Heyeti oluşturuldu.
15 Şubat 1846	Zaptiye Müşirliği kuruldu.
13 Haziran 1869	Asâkir-i Zaptiye Nizamnamesi yürürlüğe konuldu.
3 Aralık 1879	Polis Teşkilatı uygulaması yürürlüğe konuldu.
1 Ocak 1880	Dersaadet Polis Heyeti oluşturuldu.
16 Nisan 1880	İlk Nisa Kolcusu Ayşe Hanım göreve başladı.
- 1883	Deniz Polis Merkezi kuruldu.
1 Mart 1885	Vilayetlerde polis müdürlükleri oluşturuldu.
30 Mart 1891	Polis Dershaneleri açıldı.
6 Aralık 1896	Dersaadet ve Bilâd-ı Selâse'de asayiş vazifesiyle mükellef olan nizamiye ve jandarma asakir-a şahanesiyle polis memurlarının suret-i hareketlerine dair talimatname yayımlandı.
18 Nisan 1907	Polis Nizamnamesi yürürlüğe konuldu.
20 Aralık 1907	Selanik Polis Mektebi açıldı.
14 Temmuz 1909	Dersaadet Polis Mektebi açıldı.
4 Ağustos 1909	Emniyeti Umûmiye Müdüriyeti kuruldu.
15 Ağustos 1909	Emniyeti Umûmiye Müdüriyeti'nde "İstihbarat Heyeti" kuruldu.
29 Ocak 1910	Trabzon Jandarma Mektebi'nde Trabzon Polis Sınıfı açıldı.
8 Nisan 1910	Polis kursları açıldı.
17 Eylül 1910	İstanbul Polis Müdüriyeti Umûmiyesi'nde "Daktiloskopi Şube Reisliği" kuruldu.
30 Ocak 1911	Bağdat Polis Mektebi açıldı.
4 Şubat 1911	Beyrut Polis Mektebi açıldı.
4 Haziran 1911	Dâhiliye Nezareti'ne bağlı İstanbul Polis Müdüriyeti Umûmiyesi kuruldu.
16 Mayıs 1913	Polis Nizamnamesi oluşturuldu.

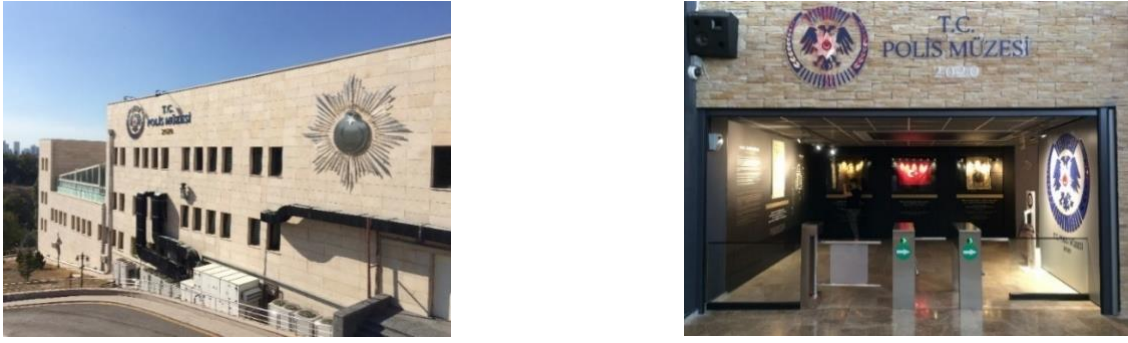
9 Aralık 1913	Emniyeti Umûmiye Müdüriyeti Dâhiliye Nezareti'ne bağlandı.
30 Aralık 1913	Emniyeti Umûmiye Müdüriyeti'nde İstıtlâat Müdüriyeti kuruldu.
12 Mayıs 1914	Çarşı ve mahalle bekçileri hakkındaki Kanun-ı Muvakkatle bekçiler, Emniyet-i Umum Müdürlüğü'nde görev yapmaya başladı.
27 Ağustos 1914	İstanbul Polis Müdüriyeti Umumiyesi'nde Siyasi Kısım Müdürlüğü kuruldu.
1 Şubat 1924	Cumhuriyet Dönemi'nde ilk polis mektebi Konya'da eğitime başladı.
30 Haziran 1932	Polis Teşkilatı Kanunu TBMM'de kabul edildi.
9 Şubat 1933	Cumhuriyet Dönemi'nde ilk kadın polis memuru Fatma Rabia Efeyurt göreve başladı.
4 Haziran 1937	Önemli İşler Müdürlüğü kuruldu. 3201 Sayılı Emniyet Teşkilatı Kanunu TBMM'de kabul edildi.
12 Haziran 1937	Narkotik birimleri, merkez teşkilatında Altıncı Şube Müdürlüğü, taşra teşkilatında ise İkinci Şube Müdürlüğü olarak kuruldu.
6 Kasım 1937	Ankara Polis Enstitüsü resmi törenle açıldı.
15 Haziran 1938	Ankara Polis Koleji açıldı.
5 Ekim 1952	Türkiye Polis Radyosu yayına başladı.
11 Mayıs 1953	Trafik Daire Başkanlığı faaliyete geçti.
14 Temmuz 1971	Toplum Zabıtası kuruldu.
19 Ekim 1981	Kaçakçılık İstihbarat ve Harekât Merkezi kuruldu.
7 Mart 1983	Özel Harekât Şube Müdürlüğü kuruldu.
9 Ağustos 2011	Bilişim Suçları ile Mücadele Daire Başkanlığı kuruldu.
8 Ekim 2013	Arcturus T-20 İHA EGM Havacılık Daire Başkanlığı'nın envanterine girdi.
4 Nisan 2015	Kamuoyunda "İç Güvenlik Paketi" olarak bilinen Polis Vazife ve Salâhiyat Kanunu yasalaştı.
15 Temmuz 2016	Darbe teşebbüsü Türk milleti ve kahraman Türk polisi tarafından engellendi.
7 Mart 2019	Güven Masası, Polis Merkezi Amirliklerinde hizmete girdi.
2 Temmuz 2020	Çevre, Doğa ve Hayvanları Koruma Şube Müdürlüğü kuruldu.
9 Nisan 2021	Polis Müzesi açıldı.

Kaynak: ([Polis Tarihi Kronolojisi müze panosu], 2021).

Türk Polis Teşkilatı bilfiil hayata geçirilmiş olmasına rağmen II. Meşrutiyet'in ilanına kadar (23 Temmuz 1908) bir polis müzesi kurulmasına yönelik girişimde bulunulmamıştır. II. Meşrutiyet'in ilanından sonra ise Osmanlı kolluk bürokrasisi tarafından başta Paris Polis Prefeliği'nin Polis Müzesi'nde olmak üzere, genel anlamda Avrupa'da gerçekleştirilen gözlemler ve incelemeler neticesinde İstanbul'da bir polis müzesi açma kararı alınmıştır ([Polis Müzesi Kurma Çabaları müze panosu], 2021). Bu doğrultuda Osmanlı Dönemi içinde ilk Polis Müzesi 1911 yılında Dersaadet (İstanbul) Polis Mektebi bünyesinde planlanmış ancak hayata geçirilememiştir. 1917 yılında toplanan kıyafetlerin, teçhizatların ve fotoğrafların İstanbul Polis Müdüriyeti'nde sergilenmediği, ilgili belge ve kayıtlar vasıtasıyla tespit edilmektedir. I. Dünya Savaşı yıllarında başlamış olan polis müzesi açma çabaları, üzerinden ancak bir asır geçtikten sonra ilk kez resmî müze statüsüyle 2020 yılında (açılış tarihi 9 Nisan 2021) Sosyal Hizmet ve Sağlık Daire Başkanlığı bünyesinde tamamlanmıştır (Polis Müzesi, 2022).

T.C. Polis Müzesi: Bölümler ve İçerikleri

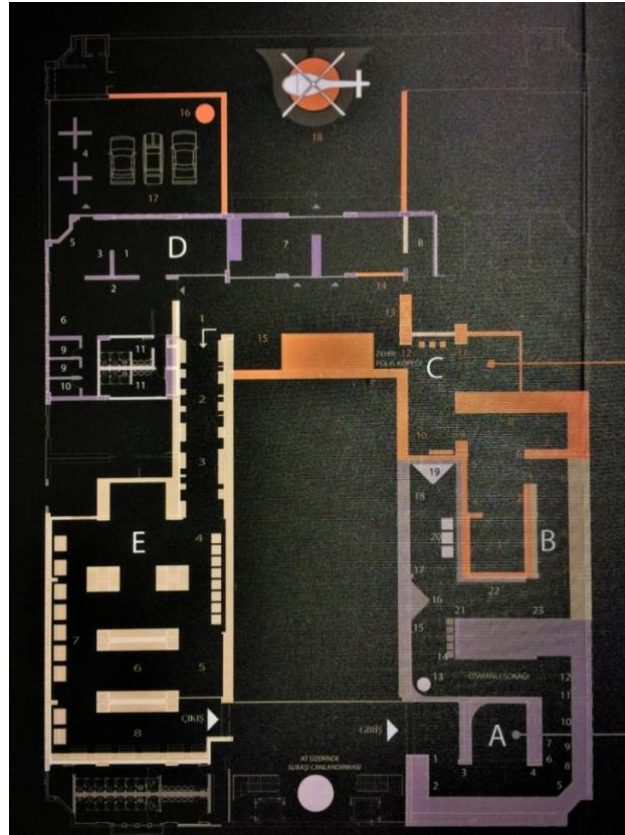
Polis Teşkilatının 176 yıl boyunca hangi aşamalardan geçerek günümüze ulaştığını bilgi sağlayıcı belgelerle sergileyen T.C. Polis Müzesi, resmî olarak ilk defa Kültür ve Turizm Bakanlığı onayıyla özel müze statüsünde 9 Nisan 2021 tarihinde Ankara'da açılmıştır.



Fotoğraf 1. T.C. Polis Müzesi

T.C. Polis Müzesi'nde; Emniyet Teşkilatı'nın Sultan Abdülmecid döneminden günümüze dek kaydettiği safhalar, polisin toplum içinde asayişini sağlarken izlediği yöntemler, bu kapsamda yaşanan olaylar ve polisin geçmişten günümüze kullandığı araç-gereçler, Pazar günü hariç olmak üzere haftanın altı günü giriş ücreti alınmadan ziyaretçiler için sergilenmektedir (Emniyet Genel Müdürlüğü, 2021b). Sanal müze olarak da gezilebilen T.C. Polis Müzesi, Emniyet Genel Müdürlüğü sayfasından ulaşılabilen bir bağlantı adresi ile internet üzerinden 7/24 ziyarete açık bulunmaktadır.

1518m² müze sergi alanı olmak üzere toplamda 3.801m² alandan oluşan T.C. Polis Müzesi'nde altı bölüm mevcuttur. İçerikleri doğrultusunda kategorilere ayrılarak A, B, C, D, E, F olarak belirtilen bu bölümler, kendilerine ait sergi alanlarıyla ziyarete açılmıştır.



Fotoğraf 2. T.C. Polis Müzesi – Müze Planı

Kaynak: ([Müze Planı müze panosu], 2021).

Müzenin A bölümünde; Türk polisinin tarihteki yeri, Türk İslam devletlerinde iç güvenlik konuları başta olmak üzere pek çok konuda bilgilendirici paneller, hiperrealistik silikon mankenler üzerinde tarihî polis kıyafetleri, polis

tarihi kronolojisi, nizamnâmeler, madalya ve nişanlar, Osmanlı polis teşkilatının yapılandırılması, Osmanlı dönemi karakol minyatürleri, ilk parmak izi uygulaması, olay yeri inceleme, Türk edebiyatında polisiye roman örnekleri gibi Tablo 3’te aktarılan 23 başlık altında çeşitli içerikler sergilenmektedir.

Tablo 3. T.C. Polis Müzesi Bölümleri: A

#	İçerik Başlığı	#	İçerik Başlığı
1	Türk İslam Devletleri’nde iç güvenlik	12	Osmanlı polis kayıkları Balık Pazarı Polis Karakolu Osmanlı sokağı
2	Tarihi polis kıyafetleri	13	Mesleğe kabul ve müteselsil kefil sistemi
3	Kadı, subaşı ve yasakçı	14	Osmanlı dönemi karakol minyatürleri
4	Kadı, yasakçı ve zanlı canlandırması	15	Osmanlı dönemi kamusal alan asayişi
5	Polis nizamı	16	Üsküdar Bağlarbaşı Mevkii Karakolu
6	TV1: Osmanlı Polis Teşkilatının Kuruluşu	17	Bisikletli polis birliği
7	Polis tarihi kronolojisi	18	Körükçü Mehmet Fevzi Efendi
8	Nizamnâmeler ve kanunlar	19	Ali Fehmi Efendi
9	Osmanlı Polis Teşkilatı’nın yapılandırılması	20	Türk edebiyatında polisiye roman
10	Kelepçe ve tarihçesi	21	İlk parmak izi uygulaması Olay yeri inceleme ve parmak izi alma
11	Osmanlı karakol tipolojisi	22	Hırsız polis kovalamacası
		23	Zabıt tutan Osmanlı polisi

Kaynak: ([Müze Planı müze panosu], 2021).



Fotoğraf 3. T.C. Polis Müzesi A Bölümünden Fotoğraflar

Kaynak: ([Tarihi Polis Kıyafetleri müze panosu], 2021; [Türk Edebiyatında Polisiye Roman müze panosu], 2021; [Osmanlı Polis Teşkilatının Yapılandırılması müze panosu], 2021).

B bölümünde; suç aletleri, suç, suçlu ve cezanın tanımlanması, Geç Osmanlı Dönemi suç dağılımı, silahlar, binicilik ekipmanları olmak üzere 6 başlık altında çeşitli içerikler sergilenmektedir.

Tablo 4. T.C. Polis Müzesi Bölümleri: B

#	İçerik Başlığı
1	Suç aletleri
2	Suç ve suçlunun tanımlanması
3	TV2: Suçlu ve cezanın tanımı
4	Geç Osmanlı Dönemi suç dağılımı
5	Silahlar Tabancalar Tüfekler Kılıçlar
6	Binicilik ekipmanları

Kaynak: ([Müze Planı müze panosu], 2021).

**Fotoğraf 4.** T.C. Polis Müzesi B Bölümünden Fotoğraflar

Kaynak: ([Polis Silahları ve Tarihesi müze panosu], 2021; [Geç Osmanlı Dönemi Suç Dağılımı müze panosu], 2021).

C bölümünde; Cumhuriyet Dönemi Türk Polis Teşkilatı yapılandırması, polis gazetesi, mecmuası ve dergileri, karakol içi canlandırma, polis eğitim ve öğretim kurumları, polis ekipmanları, trafik ekipmanları, polis müzesi kurma çabaları, Zehir: Polis Köpeği, sinevizyon alanı, tarihi polis arabaları polis helikopteri gibi 18 başlık altında çeşitli içerikler sergilenmektedir.

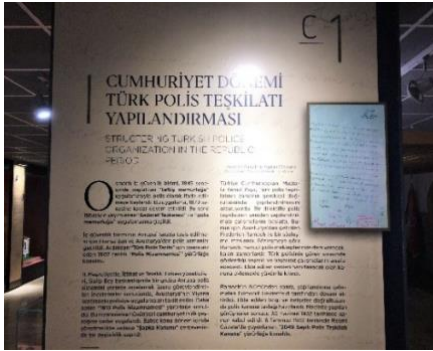
Tablo 5. T.C. Polis Müzesi Bölümleri: C

#	İçerik Başlığı	#	İçerik Başlığı
1	Cumhuriyet dönemi Türk polis teşkilatı yapılandırması	10	Türk polisinin motosikletle tanışması TV3: Ülkenin polis teşkilatının yaşadığı değişim Güncel polis bisikleti
2	Polis gazetesi mecmuası ve dergileri	11	Mustafa Kemal Paşa'nın kaybolan çantası
3	Karakol içi canlandırma	12	Millî mücadelede Türk polis teşkilatı Zehir: Polis Köpeği Cumhuriyet dönemi polis kıyafetleri
4	Polis eğitim ve öğretim kurumları	13	Polis yeminleri Müslüman polis adayının yemini Gayr-i müslim polis adayının yemini Cumhuriyet döneminde polis adayının yemini
5	İbrahim Feridun ve ilk polis ders kitabı	14	Polis enstitüsü eğitime başlıyor

Tablo 5. T.C. Polis Müzesi Bölümleri: C

6	Polis ekipmanları	15	Sinevizyon alanı
7	Trafik ekipmanları	16	Zıvana içindeki trafik polisi
8	Polis müzesi kurma çabaları	17	Polis arabaları
9	İlk polis copu kullanımı ve tarihçesi	18	Polis helikopteri

Kaynak: ([Müze Planı müze panosu], 2021).

**Fotoğraf 5.** T.C. Polis Müzesi C Bölümünden Fotoğraflar

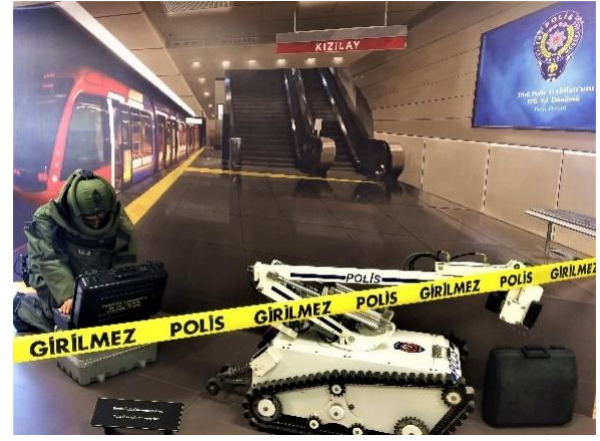
Kaynak: ([Polis Arabaları müze sergi alanı], 2021; [Polis Helikopteri müze sergi alanı], 2021; [Cumhuriyet Dönemi Türk Polis Teşkilatı Yapılandırması müze panosu], 2021; [Polis Eğitimi ve Öğretim Kurumları müze panosu], 2021).

D bölümünde; kriminalistik olay yeri inceleme alanı, bomba imha canlandırma alanı, K-9 polis eğitim köpekleri, trafik eğitim alanı ve ziyaretçilerin temel ihtiyaçlarına yönelik alanlarla birlikte 11 başlık altında farklılaştırılmış olan alanlar mevcuttur.

Tablo 6. T.C. Polis Müzesi Bölümleri: D

#	İçerik Başlığı	#	İçerik Başlığı
1	Kriminalistik olay yeri inceleme alanı	6	Kafeterya
2	Bomba imha canlandırma alanı	7	Hediyelik eşya reyonu
3	K9-Polis köpekleri	8	Kitaplık
4	Trafik eğitim alanı	9	Mescid
5	Trafik kuralları oyunu	10	Bebek bakım odası

Kaynak: ([Müze Planı müze panosu], 2021).



Fotoğraf 6. T.C. Polis Müzesi D Bölümünden Fotoğraflar

Kaynak: ([Polis Köpekleri müze panosu], 2021; [Bomba İmha Canlandırma Alanı müze sergi alanı], 2021).

E bölümünde; günümüz teknolojisi kapsamında modern silahlar ve teçhizatlar, insansız hava aracı, modern polis ekipmanları, şehitler alanı, 15 Temmuz alanı, hiperrealistik silikon mankenler üzerinde güncel polis kıyafetleri, tarihi dokümanlar ve diğer devletlerden gelen ekipmanlar sergilenmektedir. 8 temel başlığı kapsayan bu bölümü oluşturan kısımlar Tablo 7 vasıtasıyla aktarılmıştır.

Tablo 7. T.C. Polis Müzesi Bölümleri: E

#	İçerik Başlığı	#	İçerik Başlığı
1	İnsansız hava aracı (İHA)	5	15 Temmuz alanı
2	Modern silahlar ve teçhizatlar	6	Güncel polis kıyafetleri
3	Modern polis ekipmanları	7	Tarihi dokümanlar
4	Şehitler alanı	8	Diğer devletlerden gelen hediyeler

Kaynak: ([Müze Planı müze panosu], 2021).



Fotoğraf 7. T.C. Polis Müzesi E Bölümünden Fotoğraflar

Kaynak: ([İnsansız Hava Aracı (İHA) müze sergi alanı], 2021; [Diğer Devletlerden Gelen Hediyeler (Sol üstten saat yönünde sırasıyla; Azerbaycan, İngiltere, Ukrayna, Filistin) müze sergi alanı], 2021).

Müzenin bahçe içindeki son bölümü olan ve tek kısımdan oluşan F bölümünde ise zırhlı polis araçları sergilenmektedir. Açık alanda sergilenen zırhlı araçlarla ziyaretçiler arasında bir mesafe bulunmayarak, ziyaretçilerin araçları yakından incelemesi mümkün kılınmıştır.



Fotoğraf 8. T.C. Polis Müzesi F Bölümünden Fotoğraflar

Kaynak: [Zırhlı Polis Araçları müze sergi alanı], 2021).

21 Ağustos 2021 tarihinde ziyaret edilmiş olan müzede araştırmacılar tarafından kaydedilen görseller ve bilgiler temelinde öncelikle Türk polis tarihi ve polis müzesi kurma çabaları üzerinde durulmuş, ardından T.C. Polis Müzesi'nin içeriğini ve işlevini betimleyen notlar düşülmüştür. Analiz birimleri olarak belirtilmiş olan “yabancılaşmanın aşılması” ve “turizm ürünü” hususu, –bulguların kapsamını aşması bakımından– sonuç ve öneriler kısmında daha geniş bir şekilde irdelenerek bu noktaya kadar aktarılanlar ışığında ele alınacaktır.

Sonuç ve Öneriler

Mevcut sosyo-kültürel yapı içerisinde, toplumun bir bütün olarak işlevini sürdürmesinde önemli görevler üstlenen adalet, sağlık, eğitim gibi temel organlara karşı dahi yabancılaşma yaşanması normal ve olası olarak nitelendirilebilecektir. Bu organlardan biri olan asayişin sağlanmasında ve sürdürülmesinde yüksek bir paya sahip olan polis teşkilatı ve polislik mesleği, caydırıcılık fonksiyonu da içerdiğinden, toplumun bazı kesimleri tarafından çekinilen ve yeterli düzeyde tanınmayan bir unsur olarak görülebilmektedir. Bu bağlamda toplum ile kolluk kuvvetleri arasında görünmez bir cam varmışçasına oluşabilecek ulaşılamazlık algısı, T.C. Polis Müzesi tarafından kırılmakta olup bu tür müzeler toplumun polis teşkilatına, polislik mesleğine ve bir bütün olarak asayiş organına karşı yabancılaşmasının aşılmasında önemli bir rol oynamaktadır. Nitekim ziyaretçilerin, toplumun barışından ve huzurundan sorumlu olan emniyet güçlerinin; görevini yerine getirirken karşılaştığı olayları, tarihini, kullandığı ekipmanları ve yöntemleri anlaması, ülkenin asayişine olan güveni artırarak birlik ve beraberliğin güçlenmesinde etkili olacaktır. Bu tür müzeler vasıtasıyla bireylerin farkındalığının artması, etkili öğrenmenin gerçekleşmesi, bilinenlerin pekiştirilmesi ve bu birikimlerin bireylerden toplumun bütününe aktarılması mümkün olmaktadır.

Bu noktaya kadar yapılan aktarımlardan T.C. Polis Müzesi vasıtasıyla; toplumun düzenlilik ve güvenlik halinin daim kılınmasında oynadığı rol ile ön plana çıkan bir asayiş organı bileşeni olarak polis teşkilatının ve polislik mesleğinin, toplumdaki yerinin ve öneminin daha anlaşılabilir kılındığı net bir şekilde görülmektedir. Böylece somut bir dayanak oluşturan müzenin, tarihsel önem arz eden toplumsal bir organa karşı yabancılaşmanın aşılmasında ortaya koyduğu açık ve belirgin işlev kendini göstermektedir. Bununla birlikte bu müze, turist tüketiminin bir nesnesi olarak destinasyondaki pozisyonu bakımından, bir turizm ürünü olarak da değerlendirilmektedir. Yine de bir polis müzesi olarak söz konusu kapsamda kurulan, ülkenin ilk ve tek müzesi olduğu, bununla birlikte küresel olarak niş bir yeri işgal ettiği göz önünde bulundurulmalı ve herhangi bir turizm ürününe gösterilmesi gereken hassasiyetin daha fazlası gösterilmelidir.

Bireylerin polislik mesleğine yönelik yabancılaşma seviyesinin azaltılması hususunda dünya genelindeki polis müzeleri çeşitli roller üstlenmektedir. Nitekim bu müzeler ziyaretçilere, meslekle ilişkili tarihî ve çağdaş eserler aracılığıyla polis teşkilatını tanıtmakta, yanlış algıların ortadan kaldırılmasına yardımcı olarak mesleğe ilginin artmasını sağlamakta ve sunduğu belgelerle toplumda eğitici bir misyona sahip olma özelliği taşımaktadır. Tek başına yazılı kaynaklarla öğretilmeyecek yoğunluktaki bilgiyi, görsel bir zenginlikle de destekleyerek sunan polis müzeleri, dünyada giderek yaygınlaşmakta ve hoşça vakit geçirilebilen bir yer olma özelliğini de ön plana taşımaktadır. Türkiye’de ilk kez açılan T.C. Polis Müzesi’nin, geçmişin hafızasını canlı tutma işleviyle birlikte iç turizme ve dış turizme katkı sağlama potansiyeli olan bir cazibe unsuru olduğunu söylemek yanlış olmayacaktır.

İç turizm bağlamında, özellikle de Türkiye’de ilk ve tek polis müzesi olması bakımından kültür turistlerinin ve araştırmacı turistlerin dikkatini çeken bu müze, aynı zamanda polislik mesleğini icra edenlerin bizatihi kendilerinin olmak üzere, ailelerinin ve akrabalarının da ilgisini çekmektedir. Bununla birlikte Türkiye’nin farklı şehirlerindeki polis okullarında eğitim-öğretim gören öğrencilerin bu müzeyi gezerek; mesleklerinin ana hatları, tarihi, toplum içindeki yeri ve önemi hakkında akılda kalıcı bilgiler edinmesi söz konusudur. Böylece polisliğe hazırlananların, polislerin ve yakınlarının başta olmak üzere, ziyaretçilerin polislik mesleğine dair imaj algılarını somut bilgilerle desteklemesi ve bilgi boşlukları azaltılmış biçimde yeniden yapılandırılmaları da mümkün olmaktadır. Öyle ki araştırmanın yapıldığı esnada T.C. Polis Müzesi’nde polis okulu öğrencilerinin de üniformalarıyla müze gezisine toplu şekilde çıktıkları ve mesleki gelişimlerini destekledikleri gözlemlenmiştir. Dış turizm açısından bakıldığında ise T.C. Polis Müzesi; Türkiye’yi ziyaret eden yine özellikle kültür turistleri ve araştırmacı turistler başta olmak üzere, polislik mesleğine mensup turistlerin ve daha önce dünyadaki başka polis müzelerini gezmiş olan turistlerin gerek merak gerekse karşılaştırma yapma isteği sebebiyle ilgisini çekme potansiyeline sahiptir. Ayrıca farklı coğrafyalardaki asayişin sağlanmasına yönelik uygulamaların ve gelişmelerin merak edilmesi motivasyonu da yönlendirici olabilecektir.

Dünyanın birçok şehrinde bulunan polis müzeleri, aslında spesifik bir müze türü olarak görünse de zamanla toplumun geneline yaygınlaşması muhtemel bir müze çeşididir. Dolayısıyla polis müzelerinin yerli ve yabancı turistlerin ilgisini daha çok çekerek turizme sağlayacakları katkının artacağı düşünülmektedir. Nitekim Huo ve Miller (2007) turistleri destinasyona çekmek için müzelerin turizm ürününe dönüştürüldüğünün altını çizmiş, Jansen-Verbeke ve Van Rekom (1996) da kültürel kent turizminin geliştirilmesinde müzelerin stratejik bir şekilde konumlandırılmasına ve ziyaretçi motivasyonlarına dikkat çekmiştir. Bu doğrultuda T.C. Polis Müzesi’nin de bir turizm ürünü olarak ziyaretçi algısındaki şekli belirginleştirilmelidir.

Polis müzelerinin turizme yönelik muhtemel olumlu etkilerinin yanı sıra çocukların ve gençlerin meslek seçiminde de etkili olabilecek sahip olduğu işlev, bununla birlikte genel anlamda asayiş organına, özel anlamda polis teşkilatına ve polislik mesleğine karşı yabancılaşmanın aşılmasında oynadığı rol göz ardı edilmemelidir. Buradan hareketle potansiyel ziyaretçilerin bu tür müzelere gelmesini teşvik edecek ve merak uyandıracak tutundurma faaliyetlerine ağırlık verilmesinin, yabancılaşmanın tersine çevrilmesine yönelik bilgilendirici ve farkındalık sağlayıcı içeriklere ayrıca hassasiyet gösterilmesinin ve müzenin erişilebilirliğinin artırılması doğrultusunda gayret gösterilmesinin faydalı olacağı ifade edilebilecektir. Halihazırda kullanımı kolay, işlevsel bir sanal müze hizmeti sağlanmasına karşın; özellikle müzenin fiziksel ziyaretinde –daha önce de değinilmiş olduğu gibi– giriş ve çıkışı sürecini iyileştirecek düzenlemelere öncelik verilmesi yerinde olacaktır. Bu hususta ziyaretçilerin kullanımına açık

olmamasına rağmen zırhlı araçların sergilendiği F bölümünde dışarıya açılan ve müzenin kapalı sergi alanına yakın mesafede konumlanan kapı yahut giriş-çıkışı iyileştirecek alternatifler değerlendirmeye açılmalıdır.

Çalışmaya son verilirken ilgili araştırmacılara; yabancılaşmanın aşılmasında müzelerin işlevinin daha yakından incelenmesine, Türkiye’deki ilk ve tek polis müzesinin ziyaretçi profiline yönelik detaylı bir görüntünün ortaya konulmasına, polis müzesi ziyaretinin polis teşkilatına ve polislik mesleğine dair algının şekillenmesinde oynadığı rolün alan araştırmalarının desteğiyle somutlaştırılmasına, halihazırda polislik mesleğini yapmaya yönelik öğrenim görenlerin ve mesleği icra edenlerin polis müzesi ziyaretlerinin meslek imajı algıları üstündeki etkisinin tespit edilmesine, toplumsal organlara yabancılaşmanın aşılmasında farklı türdeki müzelerin odak noktasına getirilmesine ve diğer turizm ürünlerinin de bu perspektiften ele alınmasına, ilgili bağlamda karşılaştırmalı araştırmalar yürütülmesine yönelik çalışmalar yapması önerilmektedir.

Beyan

Makalenin tüm yazarlarının makale sürecine verdikleri katkı eşittir. Yazarların bildirmesi gereken herhangi bir çıkar çatışması yoktur.

KAYNAKÇA

- Akyıldız, H. (1998). Bireysel ve toplumsal boyutlarıyla yabancılaşma. *Süleyman Demirel Üniversitesi İktisadi ve İdari Bilimler Fakültesi Dergisi*, 3(3), 163-176.
- Aydoğan, Y. (2021). Çağdaş müzecilik anlayışına bağlı olarak “popülerleşen müze turizmi”. *İnönü Üniversitesi Kültür ve Sanat Dergisi*, 7(2), 178-186. doi: 10.22252/ijca.1024842
- Aytaçlı, B. (1012). Durum çalışmasına ayrıntılı bir bakış. *Eğitim Bilimleri Dergisi*, 3(1), 1-9.
- Berg, B. L., & Lune, H. (2015). *Sosyal Bilimlerde Nitel Araştırma Yöntemleri* [Qualitative research methods for the social sciences] (H. Aydın, Çev. Ed.). Konya: Eğitim Kitabevi.
- Bogan, E., Maria, D., & Grigore, E. (2018). The museum tourism in Bucharest, Romania. *Calitatea*, 19(S1), 85-91.
- Bronfenbrenner, U. (1974). The origins of alienation. *Scientific American*, 231(2), 53-61.
- Buffington R. M. (2012). Institutional memories: The curious genesis of the Mexican Police Museum. *Radical History Review*, 2012(113), 155-169. doi: 10.1215/01636545-1504966
- Caimari L. (2012). Vestiges of a hidden life: A visit to the Buenos Aires Police Museum. *Radical History Review*, 2012(113), 143–154. doi: 10.1215/01636545-1504948
- Clark, J. P. (1959). Measuring alienation within a social system. *American Sociological Review*, 24(6), 849-852. doi: 10.2307/2088574
- Côté, J. E. (1996). Sociological perspectives on identity formation: The culture–identity link and identity capital. *Journal of Adolescence*, 19(5), 417-428. doi: 10.1006/jado.1996.0040

- Creswell, J. W. (2016). *Nitel Araştırma Yöntemleri: Beş Yaklaşımına Göre Nitel Araştırma ve Araştırma Deseni [Qualitative Inquiry & Research Design: Choosing Among Five Approaches]* (M. Bütün & S. B. Demir, Çev. Eds.). Ankara: Siyasal Kitabevi.
- Cuong, V. M. (2020). Alienation of ethnic minorities in community-based tourism. *Current Issues in Tourism*, 23(21), 2649-2665. <https://doi.org/10.1080/13683500.2020.1733942>
- Dean, D. G. (1961). Alienation: Its meaning and measurement. *American Sociological Review*, 26(5), 753-758. doi: 10.2307/2090204
- Drămnescu, M. (2013). Postmodern society and individual alienation. *Journal of Experiential Psychotherapy*, 16(3), 55-58.
- Durkheim, E. (1994/1893). *The division of labour in society* (W. D. Halls, Trans.). Macmillan.
- Emeksizoglu, T. O. (2007). *Polis Müzeleri ve Polis Müzelerinde Müze Eğitimi*. (Yayınlanmamış Bitirme Projesi). T.C. Ankara Üniversitesi, Sosyal Bilimler Enstitüsü, Müze Eğitimi Anabilim Dalı, Ankara.
- Emniyet Genel Müdürlüğü. (2021a). Tarihçe. (26.08.2021). <https://www.egm.gov.tr/tarihce>
- Emniyet Genel Müdürlüğü. (2021b). Polis müzesi açıldı. (26.08.2021). <https://www.egm.gov.tr/sosyalhizmetlervesaglik/polis-muzesi-acildi>
- Epler, P. (2019). Types of Case Studies. In *Case study methodology in higher education* (Chapter 2, pp. 20-46). IGI Global. doi: 10.4018/978-1-5225-9429-1.ch002
- EtimolojiTürkçe. (2021). "Polis". (26.08.2021). <https://www.etimolojiturkce.com/kelime/polis>
- Giddens, A. (2008). *Sosyoloji [Sociology]* (H. Özel, Trans.; 1st ed.). İstanbul: Kırmızı Yayınları.
- Greed, F. G. P. (1957). The Police Museum and its value in recruit taining. *The Police Journal*, 30(4), 260-266. doi: 10.1177/0032258X5703000409
- Harvey, D. (2014). *Postmodernliğin Durumu: Kültürel Değişimin Kökenleri [The condition of postmodernity: An enquiry into the origins of cultural change]* (S. Savran, Çev.; 7. basım). İstanbul: Metis Yayıncılık.
- Hegel, G. W. F. (2018/1807). *The Phenomenology of Spirit* (M. Inwood, Trans.). Oxford: Oxford University Press.
- Horowitz, I. L. (1966). On alienation and the social order. *Philosophy and Phenomenological Research*, 27(2), 230-237. doi: 10.2307/2105361
- Huo, Y., & Miller, D. (2007). Satisfaction measurement of small tourism sector (museum): Samoa. *Asia Pacific Journal of Tourism Research*, 12(2), 103-117. doi: 10.1080/10941660701243331
- ICOM (2022). Museum definition. (30.03.2022). <https://icom.museum/en/resources/standards-guidelines/museum-definition/>
- Jansen-Verbeke, M., & Van Rekom, J. (1996). Scanning museum visitors: Urban tourism marketing. *Annals of Tourism Research*, 23(2), 364-375. doi: 10.1016/0160-7383(95)00076-3
- Kandemir, Ö. ve Uçar, Ö. (2015). Değişen müze kavramı ve çağdaş müze mekânlarının oluşturulmasına yönelik tasarım girdileri. *Sanat ve Tasarım Dergisi*, 5(2), 17-47.

- Karadeniz, C. (2017). Müze ve toplum: Müzeyle topluma ulaşmak. *Itobiad: Journal of the Human & Social Science Researches*, 6(8), 19-37.
- Karataş, Z. (2015). Sosyal bilimlerde nitel araştırma yöntemleri. *Manevi Temelli Sosyal Hizmet Araştırmaları Dergisi*, 1(1), 62-80.
- Keleş, V. (2003). Modern müzecilik ve Türk müzeciliği. *Atatürk Üniversitesi Sosyal Bilimler Enstitüsü Dergisi*, 2(1-2), 1-16.
- Kervankıran, İ. (2014). Dünyada değişen müze algısı ekseninde Türkiye'deki müze turizmine bakış. *Turkish Studies*, 9(11), 345-369.
- Lord, G. D. (2005). The importance of space and place. *Curator: The Museum Journal*, 48(1), 23-26. doi: 10.1111/j.2151-6952.2005.tb00146.x
- Ludz, P. C. (1976). *Alienation as a Concept In The Social Sciences*. In Geyer, R. F., & Schweitzer, D. R. (Eds.). *Theories of alienation* (pp. 3-37). Boston, MA: Springer. doi: 10.1007/978-1-4684-8813-5_1
- Lukács, G. (1971/1923). *History and class consciousness: Studies in Marxist dialectics* (R. Livingstone, Trans.). The MIT Press.
- Marx, K. (1982a/1867). *Capital: A Critique of Political Economy: Volume One* (B. Fowkes, Trans.). Penguin Books.
- Marx, K. (1991/1867). *Capital: A Critique of Political Economy: Volume Three* (D. Fernbach, Trans.). Penguin Books.
- Marx, K. (1992/1867). *Capital: A Critique of Political Economy: Volume Two* (D. Fernbach, Trans.). Penguin Books.
- Mead, M. (1970). *Culture and Commitment: A Study of Generation Gap*. Cambridge: Natural History Press/Doubleday & Company.
- Moskowitz, R. (2008). *The New York City Police Museum: 16mm Film Collection Revealed*. Final Project, Introduction to Moving Image Archiving and Preservation Course, NYU December.
- Musto, M. (2010). Revisiting Marx's concept of alienation. *Socialism and Democracy*, 24(3), 79-101. doi: 10.1080/08854300.2010.544075
- Neal, A. G., & Rettig, S. (1967). On the multidimensionality of alienation. *American Sociological Review*, 32(1), 54-64. doi: 10.2307/2091718
- Nettler, G. (1957). A measure of alienation. *American Sociological Association*, 22(6), 670-677. doi: 10.2307/2089196
- Okan, B. (2015). Günümüzde müzecilik anlayışı. *Sanat ve Tasarım Dergisi*, 5(2), 187-198.
- Polis Müzesi (2022). Hakkımızda. (24.04.2022). <http://polismuzesi.com/hakkimizda>
- Sarfraz, H. (1997). Alienation: A theoretical overview. *Pakistan Journal of Psychological Research*, 12(1-2), 45-60.
- Seeman, M. (1959). On the meaning of alienation. *American Sociological Review*, 24(6), 783-791. doi: 10.2307/2088565

- Seeman, M. (1976). *Empirical Alienation Studies: An overview*. In Geyer, R. F., & Schweitzer, D. R. (Eds.). *Theories of alienation* (pp. 265-305). Boston, MA: Springer. doi: 10.1007/978-1-4684-8813-5_12
- Simmel, G. (2011/1900). *The Philosophy of Money* (T. Bottomore & D. Frisby, Trans.). Routledge.
- Tang, J., & Qiu, C. (2015). *Research on Motivation, Experience, Satisfaction and Behavioral Intention of Museum Tourism - A case of Macau Museum*. In G. Zeng (Ed.), *Tourism and hospitality development between China and EU* (pp. 137-153). Berlin, Heidelberg: Springer. doi: 10.1007/978-3-642-35910-1_11
- Tarry, F. T. (1946). A central police museum and exhibition: Plan for a national register, its objective and scope. *The Police Journal*, 19(2), 116-123. doi: 10.1177/0032258X4601900207
- Tekin, G. (2017). Dönüşen müzecilik ve müzede öğrenme: Ankara Somut Olmayan Kültürel Miras Müzesi örneği. *Millî Eğitim*, 46(214), 155-166.
- Weber, M. (1954/1922). *Law in Economy and Society* (E. Shils & M. Rheinstein, Trans.). Harvard University Press.
- Wikipedia. (2021). List of police museum. (26.08.2021). https://en.wikipedia.org/wiki/List_of_police_museums
- Yavuz, S. (2021). Müzecilik: Dünya ve Türkiye Müzeleri [PDF belgesi]. İstanbul Üniversitesi Açık ve Uzaktan Eğitim Fakültesi ders notu.
- Yeşilbaş, E. (2017). Kentsel korumada müzelerin rolü üzerine bir araştırma: Mardin Müzesi örneği. *The Journal of Academic Social Science Studies*, 59, 343-358.
- Yılmaz, S. ve Sarpkaya, P. (2009). Eğitim örgütlerinde yabancılaşma ve yönetimi. *Uluslararası İnsan Bilimleri Dergisi*, 6(2), 314-333.
- Yin, R. K. (2018). *Case Study Research and Applications: Design And Methods* (sixth edition). SAGE Publications.
- [Bomba İmha Canlandırma Alanı müze sergi alanı], (2021, 21 Ağustos). T.C. Polis Müzesi, Ankara, Türkiye.
- [Cumhuriyet Dönemi Türk Polis Teşkilatı Yapılandırması müze panosu], (2021, 21 Ağustos). T.C. Polis Müzesi, Ankara, Türkiye.
- [Diğer Devletlerden Gelen Hediyeler (Sol üstten saat yönünde sırasıyla; Azerbaycan, İngiltere, Ukrayna, Filistin) müze sergi alanı], (2021, 21 Ağustos). T.C. Polis Müzesi, Ankara, Türkiye.
- [Geç Osmanlı Dönemi Suç Dağılımı müze panosu], (2021, 21 Ağustos). T.C. Polis Müzesi, Ankara, Türkiye.
- [İlk Polis Teşkilatı müze panosu]. (2021, 21 Ağustos). T.C. Polis Müzesi, Ankara, Türkiye.
- [İnsansız Hava Aracı (İHA) müze sergi alanı], (2021, 21 Ağustos). T.C. Polis Müzesi, Ankara, Türkiye.
- [Kadı, Subaşı ve Yasakçı müze panosu], (2021, 21 Ağustos). T.C. Polis Müzesi, Ankara, Türkiye.
- [Müze Planı müze panosu]. (2021, 21 Ağustos). T.C. Polis Müzesi, Ankara, Türkiye.
- [Osmanlı Döneminde Kamusal Alan Asayışı müze panosu], (2021, 21 Ağustos). T.C. Polis Müzesi, Ankara, Türkiye.
- [Osmanlı Polis Teşkilatının Yapılandırılması müze panosu], (2021, 21 Ağustos). T.C. Polis Müzesi, Ankara, Türkiye.
- [Polis Arabaları müze sergi alanı], (2021, 21 Ağustos). T.C. Polis Müzesi, Ankara, Türkiye.

[Polis Eğitimi ve Öğretim Kurumları müze panosu], (2021, 21 Ağustos). T.C. Polis Müzesi, Ankara, Türkiye.

[Polis Helikopteri müze sergi alanı], (2021, 21 Ağustos). T.C. Polis Müzesi, Ankara, Türkiye.

[Polis Köpekleri müze panosu], (2021, 21 Ağustos). T.C. Polis Müzesi, Ankara, Türkiye.

[Polis Müzesi Kurma Çabaları müze panosu]. (2021, 21 Ağustos). T.C. Polis Müzesi, Ankara, Türkiye.

[Polis Nizamı müze panosu], (2021, 21 Ağustos). T.C. Polis Müzesi, Ankara, Türkiye.

[Polis Silahları ve Tarihi müze panosu], (2021, 21 Ağustos). T.C. Polis Müzesi, Ankara, Türkiye.

[Polis Tarihi Kronolojisi müze panosu]. (2021, 21 Ağustos). T.C. Polis Müzesi, Ankara, Türkiye.

[Tarihi Polis Kıyafetleri müze panosu], (2021, 21 Ağustos). T.C. Polis Müzesi, Ankara, Türkiye.

[Türk Edebiyatında Polisiye Roman müze panosu], (2021, 21 Ağustos). T.C. Polis Müzesi, Ankara, Türkiye.

[Zırhlı Polis Araçları müze sergi alanı], (2021, 21 Ağustos). T.C. Polis Müzesi, Ankara, Türkiye.

The Function of Museums in Overcoming Alienation to Social Organs: T.C. Polis Müzesi

Zeynep YAMAÇ ERDOĞAN

Independent Researcher, Sakarya/Turkey

Çağrı ERDOĞAN

Sakarya University of Applied Sciences, Faculty of Tourism, Sakarya/Turkey

Extended Abstract

Distancing from him/herself, from the psychologic, sociologic, and cultural environment of the society lived within, being separated from each other in social relations, however at the same time, living under the dominance and determination of these elements from which he/she distanced and separated him/herself (Yılmaz & Sarpkaya, 2009, p. 320), in other words; alienation, can become widespread in the current turbulently dynamic socio-cultural structure. Within this framework, although being a part of the society, the alienation level of the individual towards various social organs can reach high levels. In these conditions triggering the deepening of alienation, the information resources that the individual should benefit from in order to overcome alienation also diversify. In fact, the knowledge transferred between generations is not enough on its own to surpass alienation. In this direction, the importance of educational institutions comes to mind in the first place. However, it should not be overlooked that there are many social elements function as an important educational institution, even if it is not a direct educational institution. For example, considering the role of museums in understanding the social structure in the historical context, the acquisition of identity awareness and the internalization of social values, and their educational function, it will be seen that an important share can be attributed to museums.

In the study, by focusing on the police museums through the function of museums in overcoming the alienation from the social organs, it is aimed to reveal the role that police museums can play in overcoming the alienation from the public order. In addition to this, to evaluate these museums' place in tourism activity as a tourism product is another aim of the study. In this direction; T.C. Polis Müzesi/Republic of Türkiye Police Museum opened in Ankara on April 9, 2021 as the first and only police museum in Türkiye examined on site with the illustrative case study technique. The research conducted within the single case pattern which was built as embedded/multiple analysis units, in which "overcoming alienation" and "tourism product" were decided as the analysis units.

Preserving the history and historical development of the police organization and providing a better understanding of the stages it has gone through from the past to the present are the basis of the establishment purpose of the police museums increasing in number throughout the world. Thus, the opening purpose of T.C. Polis Müzesi is also noted as; "Contributing to the strengthening of public relations and corporate image by transferring the history and culture of the Turkish Police Service from its establishment to the present, its development and change in the historical process to new generations" (Polis Müzesi, 2022). Playing a role in overcoming the invisible wall between society and the police and in promoting the policing profession, police museums, also act as intermediaries to ensure that the methods and tools used in maintaining public order, events, crimes, and dangers are revealed and understood by the society.

Considering the context in which police museums are researched in academic studies, it is seen that there are very limited studies on police museums. Regarding that these studies are not related to the subject of alienation; it is thought that the study will make a meaningful contribution to the literature and encourage new research.

Consequently; it has been underlined that museums have a significant share in overcoming the alienation from social organs within the scope of their role in understanding the social structure in the historical context and their educational function. In the focus of T.C. Polis Müzesi, it has been noted that police museums are important tools in reversing alienation through the clear and effective function clarifying the police force's and the policing profession's place and importance in society. In addition, the value of these museums as a tourism product and their position in the destination as an object of tourist consumption emphasized.

In addition to the possible positive effects of police museums on tourism, it should not be ignored that they also have a function that can be effective in the choice of profession of children and young people. It is also possible for visitors, especially those preparing to become police, police officers and their relatives, to support a wide range of image perceptions of the police profession with concrete information and to reconstruct them in a way that reduces information gaps.

A closer examination of the function of museums in overcoming alienation, determining the effect of police museum visits on the perception of professional image of those currently studying and practicing the profession of policing, bringing different types of museums to the focus in overcoming alienation from social organs and conducting comparative studies in the relevant context are recommended to researchers who will deal with the subject.